



รายงานการประเมินตนเอง ประจำปีการศึกษา 2559
คณะครุศาสตร์ มหาวิทยาลัยราชภัฏกำแพงเพชร

Faculty of
Education
KPRU

Self
Assessment
Report
2016
[15th]

1st June 2016 - 31st May 2017



รายงานการประเมินตนเอง

Self Assessment Report 15th

ประจำปีการศึกษา 2559

คณะครุศาสตร์

มหาวิทยาลัยราชภัฏกำแพงเพชร

(1 มิถุนายน 2559 – 31 พฤษภาคม 2560)

คำนำ

การบริหารงานของคณะครุศาสตร์ ในปีการศึกษา 2559 ได้ดำเนินการตามพันธกิจหลักของ มหาวิทยาลัยราชภัฏกำแพงเพชร และพันธกิจของคณะครุศาสตร์ ได้แก่ การผลิตบัณฑิต การพัฒนา งานวิจัย การบริการวิชาการ การทำนุบำรุงศิลปวัฒนธรรม และการผลิตครูและบุคลากรทางการศึกษา รายงานการประเมินตนเองฉบับที่ 15 (Self Assessment Report 15th) ประจำปีการศึกษา 2559 (1 มิถุนายน พ.ศ. 2559 – 31 พฤษภาคม พ.ศ. 2560) คณะครุศาสตร์ได้ดำเนินงานตาม วัตถุประสงค์ ดังนี้

1. เพื่อให้คณาจารย์และผู้สนใจได้ทราบข้อมูลรายละเอียดการทำงานในรอบปีการศึกษา 2559 ของคณะครุศาสตร์ มหาวิทยาลัยราชภัฏกำแพงเพชรอย่างชัดเจน จึงอาจถือได้ว่ารายงานการประเมิน ตนเองฉบับนี้เป็นรายงานประจำปีของคณะครุศาสตร์

2. เพื่อประเมินผลการปฏิบัติงานตามองค์ประกอบประกันคุณภาพ ตามเกณฑ์การประกัน คุณภาพการศึกษาภายในระดับอุดมศึกษา ของสำนักงานคณะกรรมการการอุดมศึกษา ซึ่งจะช่วยให้ทราบ ว่าคณะ ฯ มีจุดบกพร่องใดที่ควรแก้ไข และควรส่งเสริมเรื่องใดให้ดียิ่งขึ้น

คณะครุศาสตร์ ขอขอบคุณบุคลากรทุกท่านที่ช่วยปฏิบัติการกิจของคณะ ฯ ด้วยความตั้งใจ เสียสละและร่วมมือกันด้วยดีมาโดยตลอด จนทำให้คณะครุศาสตร์มีการพัฒนาอย่างเป็นลำดับ สิ่งเหล่านี้ จะเป็นปัจจัยเกื้อหนุนที่ก่อให้เกิดความสำเร็จในการพัฒนาตนเองและองค์กร ซึ่งเป็นวัฒนธรรมที่ควรดำรง ให้อยู่คู่กับคณะครุศาสตร์ต่อไป



(ผู้ช่วยศาสตราจารย์ ดร.วชิระ วิชชุกรนนท์)
คณบดีคณะครุศาสตร์

สารบัญ

	หน้า
คำนำ	ก
สารบัญ	ข
บทสรุปผู้บริหาร	ค
บทที่ 1 ส่วนนำ	
ชื่อหน่วยงาน ที่ตั้ง และประวัติความเป็นมา	1
ปรัชญา วิสัยทัศน์ พันธกิจ เป้าประสงค์ค่านิยมหลัก คุณลักษณะบัณฑิต และภารกิจหลัก	3
โครงสร้างองค์กร โครงสร้างการบริหาร คณะกรรมการประจำคณะ และคณะกรรมการบริหารคณะ	5
หลักสูตรและสาขาวิชาที่เปิดสอนในปีการศึกษา 2559	8
จำนวนนักศึกษา / จำนวน FTES ของหน่วยงาน	8
จำนวนบุคลากรสายวิชาการและบุคลากรสายสนับสนุน	10
งบประมาณ และอาคารสถานที่	15
ผลการพัฒนาคุณภาพตามข้อเสนอแนะของการประเมินปีที่ผ่านมา	17
บทที่ 2 ส่วนสำคัญ	
องค์ประกอบที่ 1 การผลิตบัณฑิต	
ตัวบ่งชี้ที่ 1.1 ผลการบริหารจัดการหลักสูตรโดยรวม	19
ตัวบ่งชี้ที่ 1.2 อาจารย์ประจำคณะที่มีคุณวุฒิปริญญาเอก	21
ตัวบ่งชี้ที่ 1.3 อาจารย์ประจำคณะที่ดำรงตำแหน่งทางวิชาการ	23
ตัวบ่งชี้ที่ 1.4 จำนวนนักศึกษาเต็มเวลาเทียบเท่าต่อจำนวนอาจารย์ประจำ	25
ตัวบ่งชี้ที่ 1.5 การบริการนักศึกษาระดับปริญญาตรี	27
ตัวบ่งชี้ที่ 1.6 กิจกรรมนักศึกษาระดับปริญญาตรี	35
องค์ประกอบที่ 2 การวิจัย	
ตัวบ่งชี้ที่ 2.1 ระบบและกลไกการบริหารและพัฒนางานวิจัยหรืองานสร้างสรรค์	47
ตัวบ่งชี้ที่ 2.2 เงินสนับสนุนงานวิจัยและงานสร้างสรรค์	51
ตัวบ่งชี้ที่ 2.3 ผลงานวิชาการของอาจารย์ประจำและนักวิจัย	53
องค์ประกอบที่ 3 การบริการวิชาการ	
ตัวบ่งชี้ที่ 3.1 การบริการวิชาการแก่สังคม	55
องค์ประกอบที่ 4 การทำนุบำรุงศิลปะและวัฒนธรรม	
ตัวบ่งชี้ที่ 4.1 ระบบและกลไกการทำนุบำรุงศิลปะและวัฒนธรรม	60
องค์ประกอบที่ 5 การบริหารจัดการ	
ตัวบ่งชี้ที่ 5.1 การบริหารของคณะเพื่อการกำกับติดตามผลลัพธ์ตามพันธกิจกลุ่มสถาบัน และเอกลักษณ์ของคณะ	68
ตัวบ่งชี้ที่ 5.2 ระบบกำกับกำกับการประกันคุณภาพหลักสูตร	97
บทที่ 3 ส่วนสรุป	
สรุปผลการประเมินตนเอง ประจำปีการศึกษา 2559	105

บทสรุปผู้บริหาร

ในปีการศึกษา 2559 คณะครุศาสตร์ มหาวิทยาลัยราชภัฏกำแพงเพชร ได้มีการปรับปรุงและพัฒนาหลักสูตรระดับปริญญาตรี จำนวน 10 หลักสูตร (หลักสูตรปรับปรุง พ.ศ. 2559) เพื่อให้สอดคล้องกับความเปลี่ยนแปลงของโลกและมีความทันสมัยยิ่งขึ้น ซึ่งทุกหลักสูตรได้รับความเห็นชอบจากสำนักงานคณะกรรมการการอุดมศึกษาแล้ว และเริ่มจัดการเรียนการสอนให้แก่นักศึกษาในปีการศึกษา 2559 เป็นต้นมา ประกอบด้วย

- 1) หลักสูตรครุศาสตรบัณฑิต สาขาวิชาการศึกษาศาสตร์ปฐมวัย
- 2) หลักสูตรครุศาสตรบัณฑิต สาขาวิชาพลศึกษา
- 3) หลักสูตรครุศาสตรบัณฑิต สาขาวิชาสังคมศึกษา
- 4) หลักสูตรครุศาสตรบัณฑิต สาขาวิชาภาษาอังกฤษ
- 5) หลักสูตรครุศาสตรบัณฑิต สาขาวิชาภาษาจีน
- 6) หลักสูตรครุศาสตรบัณฑิต สาขาวิชาวิทยาศาสตร์ทั่วไป
- 7) หลักสูตรครุศาสตรบัณฑิต สาขาวิชาคณิตศาสตร์
- 8) หลักสูตรครุศาสตรบัณฑิต สาขาวิชาคอมพิวเตอร์
- 9) หลักสูตรครุศาสตรบัณฑิต สาขาวิชาภาษาไทย
- 10) หลักสูตรครุศาสตรบัณฑิต สาขาวิชาการประถมศึกษา

ปัจจุบัน คณะครุศาสตร์ มีนักศึกษาในหลักสูตรปริญญาตรี ปริญญาโท ปริญญาเอก และหลักสูตรประกาศนียบัตร รวมทั้งสิ้น จำนวน 3,180 คน มีบุคลากรสายวิชาการ (ข้าราชการ พนักงานมหาวิทยาลัยและอาจารย์ประจำตามสัญญาจ้าง) จำนวน 78.5 คน และมีบุคลากรสายสนับสนุน จำนวน 20 คน

จากการประเมินตนเอง เพื่อเข้ารับการตรวจประเมินคุณภาพการศึกษาภายในประจำปีการศึกษา 2559 ตามองค์ประกอบคุณภาพการศึกษาระดับอุดมศึกษา 5 องค์ประกอบ 13 ตัวบ่งชี้ พบว่า คณะครุศาสตร์ มีผลการประเมินตนเอง อยู่ในระดับดี (คะแนนเฉลี่ย 4.39) ซึ่งผลการประเมินจำแนกตามองค์ประกอบ ดังนี้

องค์ประกอบ	ผลการประเมิน (คะแนนเต็ม 5)	
	ประเมินตนเอง	ระดับคุณภาพ
องค์ประกอบที่ 1 การผลิตบัณฑิต	3.95	ดี
องค์ประกอบที่ 2 การวิจัย	4.87	ดีมาก
องค์ประกอบที่ 3 การบริการวิชาการ	5.00	ดีมาก
องค์ประกอบที่ 4 การทำนุบำรุงศิลปและวัฒนธรรม	5.00	ดีมาก
องค์ประกอบที่ 5 การบริหารจัดการ	4.50	ดี
รวม	4.39	ดี

คณะครุศาสตร์ เข้ารับการตรวจประเมินคุณภาพการศึกษาภายใน ระหว่างวันที่ 31 กรกฎาคม - 1 สิงหาคม พ.ศ. 2560 โดยคณะกรรมการผู้ทรงคุณวุฒิ จำนวน 4 ท่าน เลขานุการและผู้ช่วยเลขานุการ จำนวน 5 ท่าน ดังนี้

- | | |
|--|--------------------------|
| 1. ผู้ช่วยศาสตราจารย์ ดร.พรม อินพรม | ตำแหน่ง ประธาน |
| 2. ผู้ช่วยศาสตราจารย์ ดร.อนุชา กอนพ่วง | ตำแหน่ง กรรมการ |
| 3. ผู้ช่วยศาสตราจารย์ ดร.สลักจิตร์ ตรีนโสภาส | ตำแหน่ง กรรมการ |
| 4. ผู้ช่วยศาสตราจารย์ชาลี ตระกูล | ตำแหน่ง กรรมการ |
| 5. นางสาวภัทวรรณ ไชยภักดิ์ | ตำแหน่ง เลขานุการ |
| 6. นางสาวกษมา สุรเดชา | ตำแหน่ง ผู้ช่วยเลขานุการ |
| 7. นางสาวอรทัย บุญเที่ยง | ตำแหน่ง ผู้ช่วยเลขานุการ |
| 8. นางสาวจุฑาทิพย์ โอบอ้อม | ตำแหน่ง ผู้ช่วยเลขานุการ |
| 9. นางสาวพัชราภรณ์ ทองนาค | ตำแหน่ง ผู้ช่วยเลขานุการ |

โดย ผลการประเมินยืนยันจากคณะกรรมการตรวจประเมินคุณภาพการศึกษาภายใน พบว่า คณะครุศาสตร์ มีผลการประเมินอยู่ในระดับดี (คะแนนเฉลี่ย 4.31) ซึ่งผลการประเมินจำแนกตาม องค์ประกอบ ดังนี้

องค์ประกอบ	ผลการประเมิน (คะแนนเต็ม 5)	
	ประเมินตนเอง	ระดับคุณภาพ
องค์ประกอบที่ 1 การผลิตบัณฑิต	3.95	ดี
องค์ประกอบที่ 2 การวิจัย	4.78	ดีมาก
องค์ประกอบที่ 3 การบริการวิชาการ	5.00	ดีมาก
องค์ประกอบที่ 4 การทำนุบำรุงศิลปะและวัฒนธรรม	5.00	ดีมาก
องค์ประกอบที่ 5 การบริหารจัดการ	4.00	ดี
รวม	4.31	ดี

บทที่ 1

บทนำ

1.1 ชื่อหน่วยงาน ที่ตั้ง และประวัติความเป็นมา

คณะครุศาสตร์ เป็นหน่วยงานระดับคณะที่สังกัดมหาวิทยาลัยราชภัฏกำแพงเพชร มีพันธกิจหลักในการจัดการศึกษาและผลิตบัณฑิตครูเพื่อตอบสนองความต้องการของชุมชนและท้องถิ่น

คณะครุศาสตร์ เดิมมีชื่อว่า “คณะวิชาครุศาสตร์” เป็นส่วนราชการหนึ่งของวิทยาลัยครูกำแพงเพชร ตามพระราชบัญญัติวิทยาลัยครูพุทธศักราช 2518 และมีการแก้ไขเพิ่มเติมปรับมาใช้พระราชบัญญัติวิทยาลัยครู (ฉบับที่ 2) พุทธศักราช 2527 ประกาศให้กรมการฝึกหัดครูโดยวิทยาลัยครูมีหน้าที่ในการจัดการศึกษา เช่นเดียวกับสถาบันอุดมศึกษาอื่นๆ คณะวิชาครุศาสตร์จึงสามารถผลิตครูในระดับปริญญาตรีได้ ในปีพุทธศักราช 2528 ได้มีการประกาศแบ่งส่วนราชการในวิทยาลัยครูกำแพงเพชร เพื่อให้สอดคล้องกับภารกิจของวิทยาลัยครู ตามพระราชบัญญัติวิทยาลัยครู จึงเปลี่ยนชื่อจากคณะวิชาครุศาสตร์ มาเป็นคณะครุศาสตร์ จนถึงปัจจุบัน ในปีพุทธศักราช 2535 พระบาทสมเด็จพระเจ้าอยู่หัวภูมิพลอดุลยเดช ทรงพระกรุณาโปรดเกล้าโปรดกระหม่อมพระราชทานนาม “สถาบันราชภัฏ” เป็นชื่อสถาบันการศึกษาในกรมการฝึกหัดครู เริ่มใช้ในวันที่ 14 กุมภาพันธ์ พ.ศ. 2535 เป็นต้นมา คณะครุศาสตร์จึงเป็นหน่วยงานหนึ่งของสถาบันราชภัฏกำแพงเพชร หลังจากนั้นในปีพุทธศักราช 2538 จึงมีการเปลี่ยนแปลงขึ้นโดยพระราชบัญญัติสถาบันราชภัฏกำแพงเพชรและประกาศกระทรวงศึกษาธิการ ทำให้คณะครุศาสตร์สามารถจัดการเรียนการสอนสูงกว่าระดับปริญญาตรีและเปลี่ยนตำแหน่งผู้บริหารจาก “หัวหน้าคณะวิชา” มาเป็นตำแหน่ง “คณบดี” และในขณะนั้น คณะครุศาสตร์มีทั้งหมด 8 ภาควิชา ได้แก่ ภาควิชาพื้นฐานการศึกษา ภาควิชาเทคโนโลยีและนวัตกรรมทางการศึกษา ภาควิชาจิตวิทยาและการแนะแนว ภาควิชาอนุบาลศึกษา ภาควิชาการศึกษาพิเศษ ภาควิชาหลักสูตรและการสอน ภาควิชาทดสอบและวิจัย และภาควิชาพลศึกษาและนันทนาการ และแหล่งทรัพยากรการเรียนรู้ 2 ศูนย์ ได้แก่ ศูนย์คอมพิวเตอร์ศึกษา และศูนย์เด็กปฐมวัย

คณะครุศาสตร์ ได้มีการเปลี่ยนแปลงโครงสร้างการบริหารงานอย่างต่อเนื่อง เพื่อให้สอดคล้องกับพันธกิจของมหาวิทยาลัย และมีการจัดการเรียนการสอนให้หลากหลายสาขาวิชามากขึ้น

ปีการศึกษา 2553 คณะครุศาสตร์ได้รับการคัดเลือกเข้าร่วมโครงการผลิตครูพันธุ์ใหม่ นำร่อง โดยมีนักศึกษาที่มีความรู้ ความเชี่ยวชาญทางวิชาการ และมีอุดมการณ์ในวิชาชีพครูได้รับทุนในปีการศึกษา 2552 จำนวน 4 โปรแกรมวิชา ประกอบด้วย นักศึกษาโปรแกรมวิชาพลศึกษา จำนวน 2 คน นักศึกษาโปรแกรมวิชาคณิตศาสตร์ จำนวน 1 คน นักศึกษาโปรแกรมวิชาการศึกษาปฐมวัย จำนวน 2 คน และนักศึกษาโปรแกรมวิชาดนตรีศึกษา จำนวน 2 คน

ปีการศึกษา 2554 คณะครุศาสตร์ มีนักศึกษาที่ได้รับการคัดเลือกเข้าร่วมโครงการผลิตครูพันธุ์ใหม่ นำร่อง จำนวน 5 โปรแกรมวิชา ประกอบด้วย นักศึกษาโปรแกรมวิชาการศึกษาปฐมวัย จำนวน 7 คน นักศึกษาโปรแกรมวิชาพลศึกษา จำนวน 3 คน นักศึกษาโปรแกรมวิชาภาษาอังกฤษ จำนวน 22 คน นักศึกษาโปรแกรมวิชาสังคมศึกษา จำนวน 6 คน และนักศึกษาโปรแกรมวิชาคอมพิวเตอร์ศึกษา จำนวน 5 คน รวมทั้งสิ้น 43 คน นอกจากนี้ ยังได้รับเลือกให้เป็นหน่วยพัฒนาครูและบุคลากรทางการศึกษาก่อนแต่งตั้งให้มีและเลื่อนเป็นวิทยฐานะชำนาญการพิเศษและวิทยฐานะเชี่ยวชาญ โดยความร่วมมือระหว่างสำนักงานพัฒนาข้าราชการครูและบุคลากรทางการศึกษา (สคบศ.) , สำนักงานคณะกรรมการการศึกษาขั้นพื้นฐาน (สพฐ.) และมหาวิทยาลัยราชภัฏกำแพงเพชร

ปีการศึกษา 2555 คณะครุศาสตร์ได้ดำเนินการปรับปรุง/พัฒนาหลักสูตรครุศาสตรบัณฑิต สาขาวิชาภาษาจีน (หลักสูตรปรับปรุง พ.ศ. 2555) และหลักสูตรครุศาสตรบัณฑิต สาขาวิชาการประถมศึกษา (หลักสูตรใหม่ พ.ศ. 2555) เมื่อวันที่ 22 มกราคม พ.ศ. 2556 และมีการดำเนินการจัดการเรียนการสอนในหลักสูตรประกาศนียบัตรบัณฑิต สาขาวิชาชีพครู ประจำปีการศึกษา 2555 เพื่อเป็นการพัฒนาผู้ประกอบการวิชาชีพทางการศึกษาในสังกัดต่างๆ ที่ยังไม่มีใบอนุญาตประกอบวิชาชีพทางการศึกษา นอกจากนี้ ในปีการศึกษา 2555 นี้ คณะครุศาสตร์มีนักศึกษาที่เข้าร่วมโครงการผลิตครูมีอาชีพของสำนักงานคณะกรรมการการอุดมศึกษา คุณสมบัติของนักศึกษาที่เข้าร่วมในโครงการฯนี้ ต้องกำลังศึกษาอยู่ในชั้นปีที่ 5 ปีการศึกษา 2555 ซึ่งมีนักศึกษาที่ได้รับทุนจำนวน 14 คน โดยเมื่อสำเร็จการศึกษาแล้ว นักศึกษาจะได้เข้ารับการบรรจุแต่งตั้งเป็นข้าราชการครูและบุคลากรทางการศึกษาตำแหน่งครูผู้ช่วยในสังกัดสำนักงานคณะกรรมการการศึกษาขั้นพื้นฐาน/สำนักงานคณะกรรมการการอาชีวศึกษา

ปีการศึกษา 2556 คณะครุศาสตร์ มีการดำเนินงานด้านการปรับปรุงและพัฒนาหลักสูตรให้มีความทันสมัย และสอดคล้องกับเปลี่ยนแปลงในศตวรรษที่ 21 จำนวน 3 หลักสูตร ดังนี้ หลักสูตรครุศาสตรมหาบัณฑิต สาขาวิชาการบริหารการศึกษา (หลักสูตรปรับปรุง พ.ศ. 2556) และเปิดรับนักศึกษารุ่นแรกในปีการศึกษา 2556 จำนวน 60 คน หลักสูตรปรัชญาดุษฎีบัณฑิต สาขาวิชาการบริหารการศึกษา (หลักสูตรใหม่ พ.ศ. 2556) และ หลักสูตรประกาศนียบัตรบัณฑิต สาขาวิชาชีพครู (หลักสูตรปรับปรุง พ.ศ. 2556) นอกเหนือจากการพัฒนาหลักสูตร ในปีการศึกษา 2556 คณะครุศาสตร์ ยังมีการลงนามความร่วมมือจากหน่วยงานทั้งภายในและภายนอก รวมถึงหน่วยงานต่างประเทศ ได้แก่ การทำบันทึกข้อตกลงความร่วมมือ (MOU) กับ College Of Education, West Visayas State University, Philippines บันทึกข้อตกลงความร่วมมือ กับสำนักงานเขตพื้นที่การศึกษาประถมศึกษากำแพงเพชร เขต 1 ในการจัดการศึกษาแก่โรงเรียนสาธิต (วัดพระบรมธาตุ) , บันทึกข้อตกลงความร่วมมือโครงการแลกเปลี่ยนเรียนรู้ด้านวิชาการและงานวิจัยทางการศึกษาตามภารกิจขององค์กร กับคณะครุศาสตร์ มหาวิทยาลัยราชภัฏอุดรธานี และบันทึกข้อตกลงความร่วมมือด้านการจัดการเรียนรู้เพื่อพัฒนาคุณภาพนักเรียนโครงการเปิดโลกเรียนรู้เด็กและเยาวชน กับองค์การบริหารส่วนตำบลหัวถนน

ปีการศึกษา 2557 คณะครุศาสตร์ ได้มีการปรับเปลี่ยนโครงสร้างการบริหารจัดการในระดับโปรแกรมวิชา จากเดิมในระดับปริญญาตรี จะมีจำนวน 11 โปรแกรมวิชา แต่เนื่องจากเกิดความซ้ำซ้อนในเรื่องการบริหารงาน ในปีการศึกษา 2557 โปรแกรมวิชาดนตรีศึกษา จึงได้ย้ายไปสังกัดคณะมนุษยศาสตร์และสังคมศาสตร์แทน เพื่อให้การบริหารงานทั้ง 2 คณะเป็นไปอย่างมีประสิทธิภาพยิ่งขึ้น นอกจากนี้ยังมีการจัดตั้งศูนย์ศึกษาการพัฒนาครูที่มีความเข้มแข็ง ซึ่งเป็นหน่วยงานที่สำคัญ ที่จะทำหน้าที่ในการผลิต พัฒนาครูและบุคลากรทางการศึกษา มีการจัดกิจกรรมโครงการที่ตอบสนองความต้องการของผู้รับบริการ ได้แก่ โครงการฝึกอบรมครูและบุคลากรทางการศึกษาก่อนแต่งตั้งให้มีและเลื่อนวิทยฐานะเป็นชำนาญการพิเศษและวิทยฐานะเชี่ยวชาญ โครงการพัฒนาผู้ประกอบวิชาชีพทางการศึกษา ฯลฯ

ปีการศึกษา 2558 คณะครุศาสตร์มีการพัฒนาทางด้านการผลิตและพัฒนาครูอย่างต่อเนื่องและเห็นเป็นรูปธรรมมากขึ้น ได้แก่ การทำบันทึกข้อตกลงความร่วมมือ (MOU) เรื่องความร่วมมือในกิจการลูกเสือกับทั้ง 9 โรงเรียนในเขตพื้นที่การศึกษา จังหวัดกำแพงเพชร เพื่อบูรณาการและสร้างเครือข่ายความร่วมมือในการพัฒนากิจการลูกเสือให้เจริญก้าวหน้า และสนับสนุนองค์ความรู้ทางด้านวิชาการแก่โรงเรียนในฐานะเครือข่ายความร่วมมือทางการศึกษาในชุมชน

ปีการศึกษา 2559 คณะครุศาสตร์มีการปรับปรุงและพัฒนาหลักสูตรครุศาสตรบัณฑิต (หลักสูตรปรับปรุง พ.ศ. 2559) จำนวน 10 หลักสูตร ได้แก่ สาขาวิชาการศึกษาปฐมวัย สาขาวิชาการประถมศึกษา สาขาวิชาพลศึกษา สาขาวิชาวิทยาศาสตร์ทั่วไป สาขาวิชาคณิตศาสตร์ สาขาวิชาคอมพิวเตอร์ สาขาวิชาภาษาอังกฤษ สาขาวิชาภาษาจีน สาขาวิชาภาษาไทย และสาขาวิชาสังคมศึกษา เพื่อให้เป็นไปตามเกณฑ์มาตรฐานหลักสูตรระดับอุดมศึกษา และให้เกิดความทันสมัย ทันต่อการเปลี่ยนแปลงของโลกในปัจจุบัน นอกจากนี้คณะครุศาสตร์มีการดำเนินการตามนโยบายการผลิตครูเพื่อพัฒนาท้องถิ่นของรัฐบาล โดยการกระตุ้นให้นักศึกษาเห็นความสำคัญของการพัฒนาทักษะด้านวิชาการและวิชาชีพของตนเอง เพื่อให้สามารถแข่งขันกับสถาบันผลิตครูอื่นๆได้ ซึ่งในปีการศึกษา 2559 มีนักศึกษาที่สามารถสอบคัดเลือกเข้าร่วมโครงการผลิตครูเพื่อพัฒนาท้องถิ่นได้ จำนวน 29 คน ได้แก่ นักศึกษาสาขาวิชาคณิตศาสตร์ จำนวน 8 คน สาขาวิชาการศึกษาปฐมวัย จำนวน 2 คน สาขาวิชาวิทยาศาสตร์ทั่วไป จำนวน 5 คน สาขาวิชาภาษาอังกฤษ จำนวน 1 คน สาขาวิชาสังคมศึกษา จำนวน 4 คน สาขาวิชาพลศึกษา จำนวน 1 คน และสาขาวิชาภาษาไทย จำนวน 8 คน ซึ่งนักศึกษาทั้ง 29 คน จะได้รับการบรรจุแต่งตั้งเข้ารับราชการครูในเขตพื้นที่ตามภูมิลำเนาของนักศึกษา

1.2 ประชญา วิสัยทัศน์ พันธกิจ เป้าประสงค์ คุณลักษณะบัณฑิตและภารกิจหลัก

ปรัชญา

คณะครุศาสตร์มีความมุ่งมั่นในการผลิตและพัฒนาบุคลากรทางการศึกษาที่มีมาตรฐานแห่งวิชาชีพ มีอุดมการณ์ในการรับใช้ท้องถิ่นและประเทศชาติ

วิสัยทัศน์

คณะครุศาสตร์ มีความเชี่ยวชาญด้านการผลิตบัณฑิตครูให้มีความรู้ คุณธรรมและคุณภาพเป็นที่ยอมรับในระดับท้องถิ่น พร้อมสู่สากล

พันธกิจ

- ผลิตบัณฑิตที่มีคุณธรรม ความรู้ และมีคุณลักษณะที่เอื้อต่อการพัฒนาท้องถิ่น
- สร้างงานวิจัย องค์ความรู้ นวัตกรรมหรืองานสร้างสรรค์เพื่อพัฒนาการเรียนการสอน ท้องถิ่นและสังคม
- ให้บริการวิชาการและวิชาชีพแก่ชุมชนโดยสอดคล้องกับสภาพปัญหาและความต้องการของถิ่น
- ทำนุบำรุงศิลปวัฒนธรรมท้องถิ่น ภูมิภาคและของชาติ
- พัฒนาครูและบุคลากรทางการศึกษาให้มีคุณภาพ
- บริหารจัดการองค์กรอย่างมีประสิทธิภาพ

ประเด็นยุทธศาสตร์

- การจัดการศึกษาเพื่อพัฒนาท้องถิ่นและมุ่งสู่อาเซียน
- การสร้างความเข้มแข็งในการพัฒนาของบุคลากรและงานวิจัย
- การพัฒนาเครือข่ายทางวิชาการ
- เผยแพร่ภาพลักษณ์ที่ดีสู่สาธารณชน

เป้าประสงค์

- บัณฑิตมีศักยภาพทางวิชาการและวิชาชีพให้เป็นที่ยอมรับในระดับชาติ และมีความสามารถในการใช้ภาษาต่างประเทศ
- ครูและบุคลากรทางการศึกษามีคุณภาพ
- บุคลากรมีองค์ความรู้ด้านงานวิจัย งานสร้างสรรค์และนวัตกรรมที่ช่วยพัฒนาชุมชนและสังคมและจัดการองค์กรที่มีประสิทธิภาพ
- สร้างความเข้มแข็งในการให้บริการวิชาการและการพัฒนาเครือข่ายให้มีความหลากหลาย

5. ส่งเสริมให้บุคลากรและนักศึกษาเห็นความสำคัญของการทำนุบำรุงศิลปวัฒนธรรมและเรียนรู้วัฒนธรรมอาเซียน

6. การสร้างภาพลักษณ์ที่ดีให้แก่องค์กรและให้เป็นที่ยอมรับสู่สาธารณชน

คุณลักษณะบัณฑิตคณะครุศาสตร์

อ่อนน้อม อุตุน อุทิศตนให้กับงาน รอบรู้วิชาการ เชี่ยวชาญวิชาชีพ

ภารกิจหลัก

1. ผลิตครูและส่งเสริมวิทยฐานะครู
2. พัฒนาองค์ความรู้ด้านงานวิจัย
3. ให้บริการทางวิชาการแก่สังคม
4. ทำนุบำรุงศิลปวัฒนธรรม

อัตลักษณ์ของสถาบัน

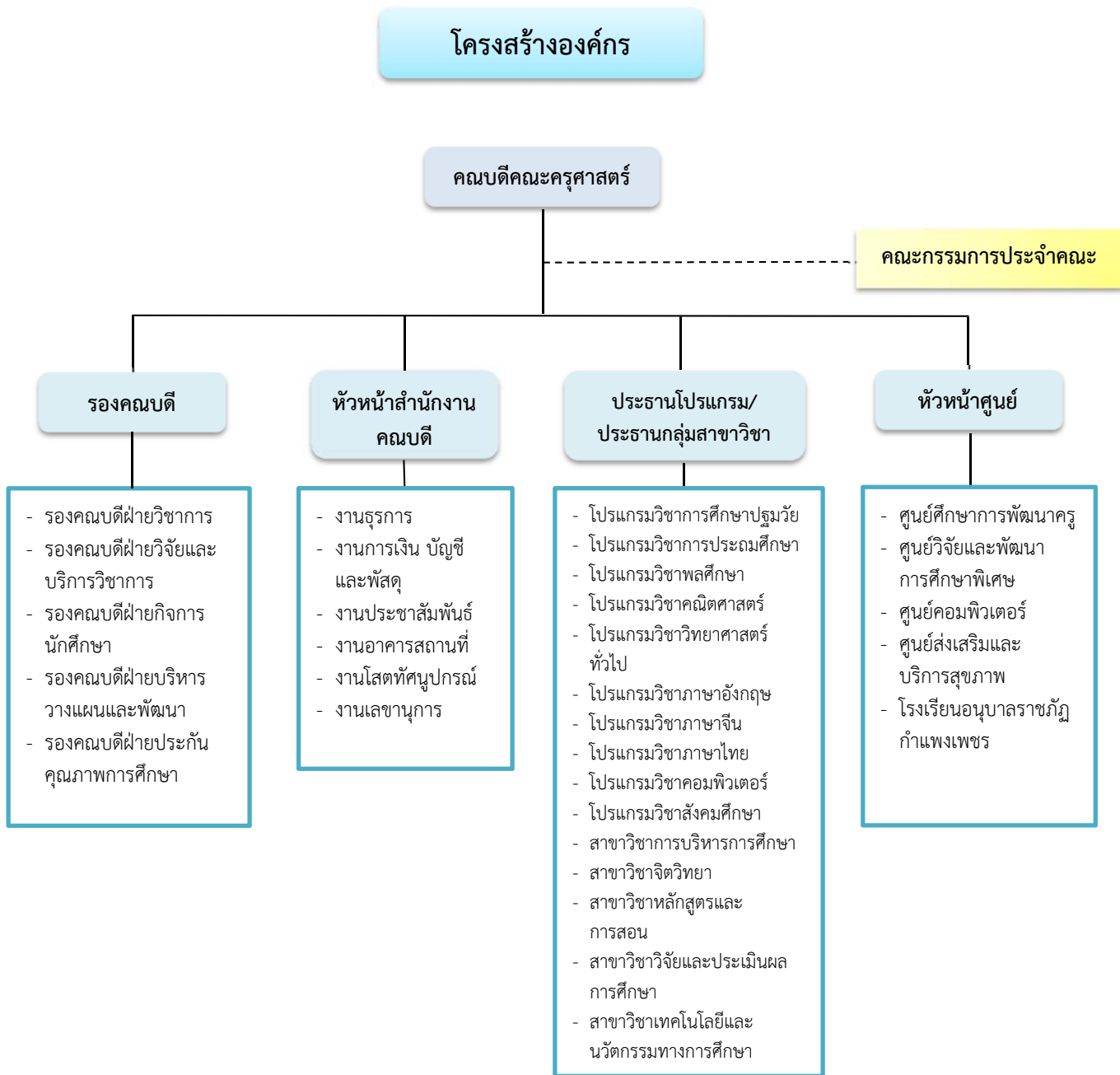
“บัณฑิตมีจิตอาสา สร้างสรรค์ปัญญา พัฒนาท้องถิ่น”

จุดเน้นและจุดเด่นของคณะ

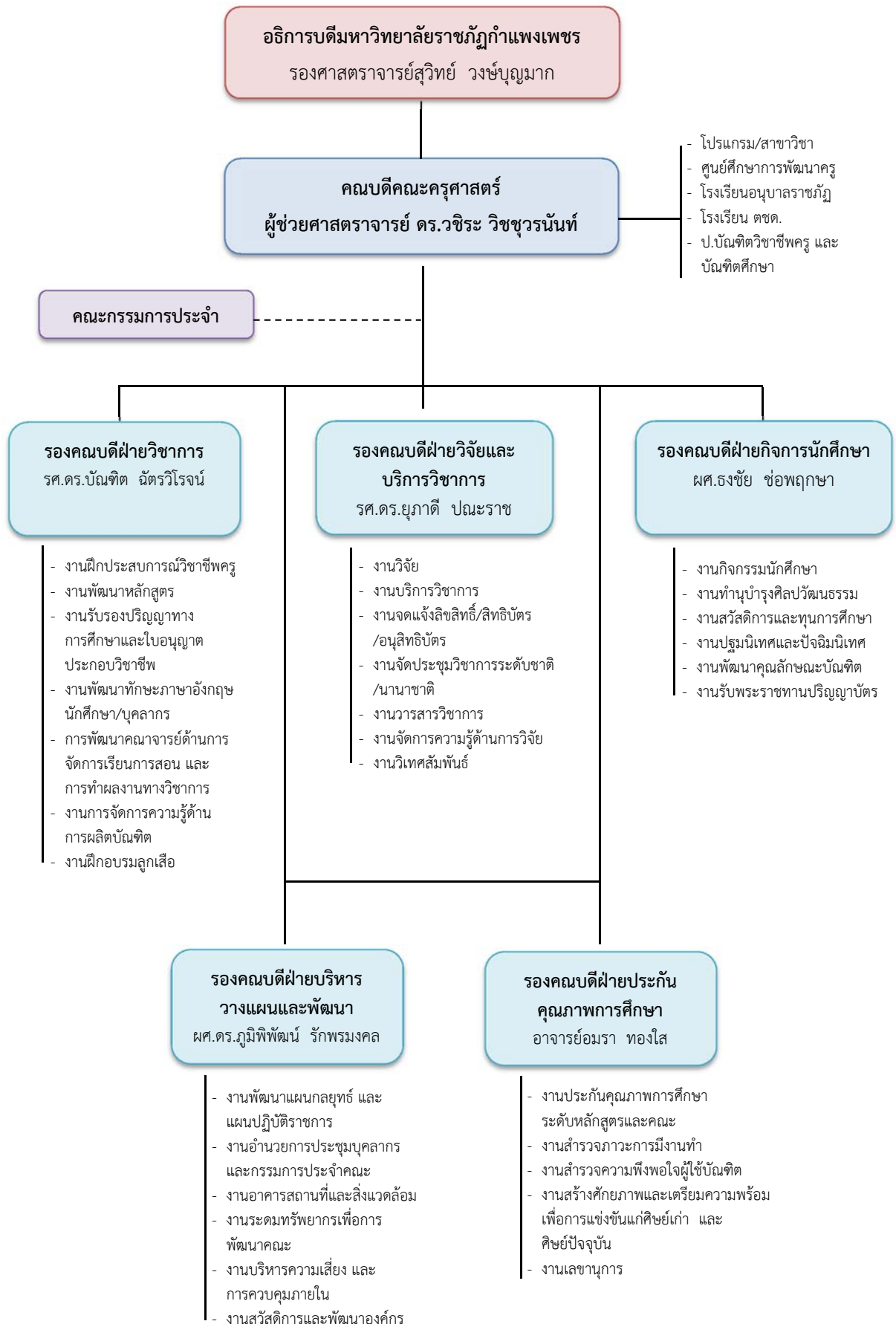
“ผลิต พัฒนาครู และบุคลากรทางการศึกษา”

1.3 โครงสร้างการองค์กรและโครงสร้างการบริหาร

1.3.1 โครงสร้างองค์กร : Organization Chart



1.3.2 โครงสร้างการบริหาร : Administration Chat



1.3.3 คณะกรรมการประจำคณะครุศาสตร์

คณะกรรมการชุดเดิม (สิ้นสุดวาระการดำรงตำแหน่ง 25 มิถุนายน 2560)		คณะกรรมการชุดปัจจุบัน	
1. ผศ.ดร.ชัยรัตน์ บุนี	คณบดี	1. ผศ.ดร.วชิระ วิชชุกรนนท์	คณบดี
2. ผศ.ดร.บุญล้อม ดั่งวิเศษ	รองคณบดี	2. รศ.ดร.บัณฑิต ฉัตรวีโรจน์	รองคณบดี
3. ผศ.ดร.พฤษภูมิ พล พฤษภูมิกุล	รองคณบดี	3. ผศ.ดร.ภูมิพิพัฒน์ รักพรหมงคล	รองคณบดี
4. รศ.ดร.พิสมัย รบชนะชัย พูลสุข	ตัวแทนคณาจารย์	4. ดร.วรพรรณ ชาวประทุม	ตัวแทนคณาจารย์
5. ผศ.ชูวิทย์ ไชยเข้า	ตัวแทนโปรแกรมวิชา	5. ดร.ปราณี เลิศแก้ว	ตัวแทนโปรแกรมวิชา
6. อาจารย์ไตรรงค์ เปลี่ยนแสง	ตัวแทนโปรแกรมวิชา	6. ผศ.ชลลลิตา แต่งนารา	ตัวแทนโปรแกรมวิชา
7. ดร.ทักดนัย เพชรเกียร	ผู้ทรงคุณวุฒิ	7. ดร.รมย์ พะโยม	ผู้ทรงคุณวุฒิ
8. ดร.ณัฐกรณ์ สารปริง	ผู้ทรงคุณวุฒิ	8. ดร.ทักดนัย เพชรเกียร	ผู้ทรงคุณวุฒิ
9. คุณอนุพงษ์ เรืองชัยวิเวช	ผู้ทรงคุณวุฒิ	9. ดร.อภิชัย นุชเนื่อง	ผู้ทรงคุณวุฒิ

1.3.4 คณะกรรมการบริหารคณะครุศาสตร์

ในปีการศึกษา 2559 คณะครุศาสตร์ ได้มีการสรรหาคณบดีคณะครุศาสตร์ ที่มาจากกรมมีส่วนร่วมของบุคลากรภายในคณะ ดังนั้นจึงมีการเปลี่ยนแปลงคณะกรรมการบริหารคณะครุศาสตร์ ซึ่งเริ่มต้นวาระการดำรงตำแหน่งในวันที่ 25 มีนาคม พ.ศ. 2560 เป็นต้นไป ดังนี้

ที่	ชื่อ - สกุล	ตำแหน่ง
1	ผศ.ดร.วชิระ วิชชุกรนนท์	คณบดีคณะครุศาสตร์
2	รศ.ดร.บัณฑิต ฉัตรวีโรจน์	รองคณบดีฝ่ายวิชาการ
3	รศ.ดร.ยุภาติ ปณะราช	รองคณบดีฝ่ายวิจัยและบริการวิชาการ
4	ผศ.ธงชัย ช่อพฤษภา	รองคณบดีฝ่ายกิจการนักศึกษา
5	ผศ.ดร.ภูมิพิพัฒน์ รักพรหมงคล	รองคณบดีฝ่ายบริหาร วางแผนและพัฒนา
6	อาจารย์อมรา ทองใส	รองคณบดีฝ่ายประกันคุณภาพการศึกษา
7	อาจารย์อรรพรรณ สุ่มประดิษฐ์	ผู้อำนวยการโรงเรียนอนุบาลราชภัฏฯ
8	รศ.พัทธนันท์ วงษ์วิษุวัตม์	หัวหน้าศูนย์วิจัยและพัฒนาการศึกษาพิเศษ
9	รศ.ธวัช วีระศิริวัฒน์	หัวหน้าศูนย์ส่งเสริมและบริการสุขภาพ
10	ผศ.ดร.วชิระ วิชชุกรนนท์	หัวหน้าศูนย์ศึกษาการพัฒนาครู
11	อาจารย์จุฑาทิพย์ โอบอ้อม	ประธานโปรแกรมวิชาการศึกษาปฐมวัย
12	อาจารย์นิติพันธ์ บุตรฉาย	ประธานโปรแกรมวิชาพลศึกษา
13	ผศ.ดร.บุญล้อม ดั่งวิเศษ	ประธานโปรแกรมวิชาการประถมศึกษา
14	ผศ.ชลลลิตา แต่งนารา	ประธานโปรแกรมวิชาภาษาอังกฤษ
15	อาจารย์ศรินญา หวางจ้อย	ประธานโปรแกรมวิชาคอมพิวเตอร์
16	อาจารย์เลเกีย เขียวดี	ประธานโปรแกรมวิชาสังคมศึกษา
17	อาจารย์จิรัฏฐ์ เพ็งแดง	ประธานโปรแกรมวิชาภาษาไทย
18	อาจารย์เทพกาญจนา เทพแก้ว	ประธานโปรแกรมวิชาภาษาจีน
19	ดร.ปราณี เลิศแก้ว	ประธานโปรแกรมวิชาวิทยาศาสตร์ทั่วไป
20	อาจารย์อุไรวรรณ ปานทโชติ	ประธานโปรแกรมวิชาคณิตศาสตร์

1.4 หลักสูตรและสาขาวิชาที่เปิดสอน

ในปี 2559 คณะครุศาสตร์ มีการจัดการเรียนการสอนในระดับปริญญาตรี ปริญญาโท ปริญญาเอก และประกาศนียบัตรบัณฑิต รวมทั้งสิ้น 14 หลักสูตร ดังนี้

ชื่อหลักสูตร	ชื่อปริญญา	สาขาวิชา
● ระดับปริญญาตรี 10 หลักสูตร		
ครุศาสตรบัณฑิต (5 ปี)	ค.บ.	การศึกษาปฐมวัย
ครุศาสตรบัณฑิต (5 ปี)	ค.บ.	การประถมศึกษา
ครุศาสตรบัณฑิต (5 ปี)	ค.บ.	คณิตศาสตร์
ครุศาสตรบัณฑิต (5 ปี)	ค.บ.	วิทยาศาสตร์ทั่วไป
ครุศาสตรบัณฑิต (5 ปี)	ค.บ.	พลศึกษา
* ครุศาสตรบัณฑิต (5 ปี)	ค.บ.	ภาษาอังกฤษ
ครุศาสตรบัณฑิต (5 ปี)	ค.บ.	ภาษาจีน
ครุศาสตรบัณฑิต (5 ปี)	ค.บ.	ภาษาไทย
ครุศาสตรบัณฑิต (5 ปี)	ค.บ.	คอมพิวเตอร์
* ครุศาสตรบัณฑิต (5 ปี)	ค.บ.	สังคมศึกษา
● ระดับปริญญาโท 1 หลักสูตร		
ครุศาสตรมหาบัณฑิต	ค.ม.	การบริหารการศึกษา
● ระดับปริญญาเอก 2 หลักสูตร		
ปรัชญาดุษฎีบัณฑิต	ปร.ด.	การบริหารการศึกษา
ปรัชญาดุษฎีบัณฑิต	ปร.ด.	ยุทธศาสตร์การบริหารและการพัฒนา
● ระดับประกาศนียบัตร 1 หลักสูตร		
ประกาศนียบัตรบัณฑิต	ป.วิชาชีพ	วิชาชีพครู

หมายเหตุ * มีการจัดการศึกษานอกที่ตั้ง ณ มหาวิทยาลัยราชภัฏกำแพงเพชร แม่สอด เฉพาะบางส่วน

1.5 จำนวนนักศึกษาและจำนวนนักศึกษาเต็มเวลา (FTES)

1.5.1 จำนวนนักศึกษา (จำแนกตามหลักสูตรสาขาวิชา และประเภทนักศึกษา)

สาขาวิชา	ปีการศึกษา					รวม
	2555	2556	2557	2558	2559	
● ระดับปริญญาตรี						
สาขาวิชาการศึกษาปฐมวัย	71	42	39	33	56	241
สาขาวิชาภาษาจีน	34	33	31	31	59	188
สาขาวิชาภาษาไทย	94	44	41	34	57	270
สาขาวิชาคอมพิวเตอร์	66	65	75	24	50	280
สาขาวิชาวิทยาศาสตร์ทั่วไป	78	73	54	25	58	288
สาขาวิชาคณิตศาสตร์	39	37	36	26	28	166
สาขาวิชาภาษาอังกฤษ *	79	71	66	61	60	337
สาขาวิชาสังคมศึกษา *	86	78	74	61	57	356
สาขาวิชาพลศึกษา	80	55	72	29	60	296
สาขาวิชาการศึกษา	87	85	81	62	58	373

สาขาวิชา	ปีการศึกษา					รวม
	2555	2556	2557	2558	2559	
● ระดับปริญญาโท						
สาขาวิชาการบริหารการศึกษา	-	13	23	21	23	80
● ระดับปริญญาเอก						
สาขาวิชาการบริหารการศึกษา		-	19	11	6	36
ยุทธศาสตร์การบริหาร และการพัฒนา	20	22	15	22	10	89
● ระดับประกาศนียบัตร						
วิชาชีพครู	-	-	-	-	180	180
รวม	734	618	626	440	762	3,180

หมายเหตุ * มีการจัดการศึกษานอกที่ตั้ง ณ มหาวิทยาลัยราชภัฏกำแพงเพชร แม่สอด เฉพาะบางส่วน

1.5.2 จำนวนนักศึกษาเต็มเวลา (FTES)

สาขาวิชา	SCH = (ผลรวมจำนวนหน่วยกิต x จำนวนนักศึกษา)				FTES
	ภาคเรียน 1/2559	ภาคเรียน 2/2559	ภาคเรียน 3/2559	รวม	
ภาคปกติ	35,946	37,707	0	73,653	(SCH/36) 2,045.92
ไม่สังกัดสาขาวิชา	4,905	5,120	-	10,025	278.47
สาขาวิชาการบริหารการศึกษา	3,231	2,032	-	5,263	146.19
สาขาวิชาจิตวิทยา	2,138	2,085	-	4,223	117.31
สาขาวิชาวิจัยและประเมินผล	2,136	1,680	-	3,816	106.00
สาขาวิชาหลักสูตรและการสอน	840	705	-	1,545	42.92
สาขาวิชาพลศึกษา	3,182	4,289	-	7,471	207.53
สาขาวิชาคอมพิวเตอร์	3,015	3,641	-	6,656	184.89
สาขาวิชาการศึกษาปฐมวัย	1,470	1,916	-	3,386	94.06
สาขาวิชาสังคมศึกษา	2,647	4,734	-	7,381	205.03
สาขาวิชาคณิตศาสตร์	1,317	1,091	-	2,408	66.89
สาขาวิชาภาษาอังกฤษ	2,202	2,521	-	4,723	131.19
สาขาวิชาภาษาจีน	2,139	2,114	-	4,253	118.14
สาขาวิชาวิทยาศาสตร์ทั่วไป	1,535	1,427	-	2,962	82.28
สาขาวิชาภาษาไทย	2,199	1,870	-	4,069	113.03
สาขาวิชาการประถมศึกษา	2,990	2,482	-	5,472	152.00

สาขาวิชา	SCH (ผลรวมจำนวนหน่วยกิต x จำนวนนักศึกษา)				
	ภาคเรียน 1/2559	ภาคเรียน 2/2559	ภาคเรียน 3/2559	รวม	FTES
	บัณฑิตศึกษา	5,012	2,882	934	8,828
ปริญญาโท	172	264	283	719	15.98
ปริญญาเอก	340	458	651	1,449	32.20
ประกาศนียบัตรบัณฑิต	4,500	2,160	-	6,660	222
กศ.บป.	177	186	33	396	(SCH/45) 8.80
สาขาวิชาจิตวิทยา	177	93	33	303	6.73
สาขาวิชาพลศึกษา	-	90	-	90	2.00
สาขาวิชาสังคมศึกษา	-	3	-	3	0.07
รวม	40,958	40,589	967	82,514	2,324.90

- (1) จำนวนนักศึกษาเต็มเวลาเทียบเท่า FTES เท่ากับ 2,324.90
- (2) จำนวนอาจารย์ประจำ (นับเฉพาะปฏิบัติงานจริง) 75.5 คน
- (3) เกณฑ์มาตรฐานค่า FTES ต่อจำนวนอาจารย์ประจำกลุ่มครุศาสตร์/ศึกษาศาสตร์ เท่ากับ 1 : 30
- (4) การเทียบเกณฑ์มาตรฐาน FTES ต่อจำนวนอาจารย์ประจำ 1.03

1.6 จำนวนบุคลากรสายวิชาการและบุคลากรสายสนับสนุน

1.6.1 บุคลากรสายวิชาการ

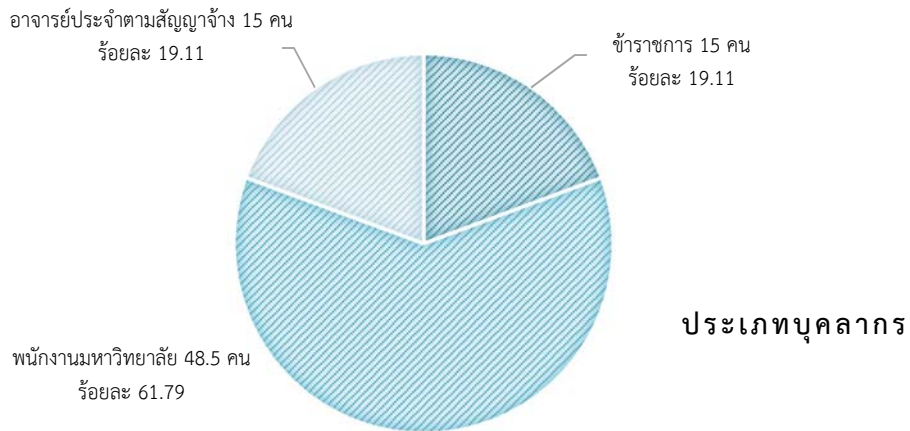
ที่	ชื่อ - สกุล	วุฒิการศึกษาสูงสุด	ประเภท			ตำแหน่งทางวิชาการ			คุณวุฒิ		
			สญจ	พงง	ชรก	อ.	ผศ.	รศ.	ตรี	โท	เอก
1	นายสมชัย วงษ์นายะ	ค.ด. (การวัดและประเมินผลการศึกษา)	-	-	1	-	-	1	-	-	1
2	นางสาวสุณี บุญพิทักษ์	ปร.ด. (หลักสูตรการศึกษา)	-	-	1	-	-	1	-	-	1
3	นายทวนทอง เขาวงกิตพิงศ์	Ph.D. (Educational Psychology)	-	-	1	-	-	1	-	-	1
4	นายอวิช วีระศิริวัฒน์	ค.ม. (พลศึกษา)	-	-	1	-	-	1	-	1	-
5	นางสาวอรวรรณ สุ่มประดิษฐ์	กศ.ม. (การศึกษาปฐมวัย)	-	-	1	1	-	-	-	1	-
6	นางสมาลี วิทย์รัตน์	ค.ม. (การบริหารการศึกษา)	-	-	1	1	-	-	-	1	-
7	นางอรอนงค์ แจ่มผล	ค.ม. (จิตวิทยาการศึกษาและการแนะแนว)	-	-	1	-	1	-	-	1	-
8	นายธงชัย ช่อพฤษา	M.Ed. (Education)	-	-	1	-	1	-	-	1	-
9	นายวิระ วิชชุกรนนท์	Ph.D. (Education)	-	-	1	-	1	-	-	-	1
10	นางสาวสุภาพ พงศ์กัญญาโอภาส	ปร.ด. (ยุทธศาสตร์การบริหารและการพัฒนา)	-	-	1	1	-	-	-	-	1
11	นายชัยรัตน์ บุนมี	Ph.D. (Education)	-	-	1	-	1	-	-	-	1
12	นางพัทธนันท์ วงษ์วิชัยวัฒน์	ค.ม. (การศึกษาปฐมวัย)	-	-	1	-	-	1	-	1	-
13	นายบัณฑิต ฉัตรวิโรจน์	ค.ด. (อุดมศึกษา)	-	-	1	-	-	1	-	-	1
14	นางสาวยุภาตี ปณระราช	วท.ด. (การวิจัยพฤติกรรมศาสตร์)	-	-	1	-	-	1	-	-	1
15	นางอังสุรีย์ พันธุ์แก้ว	ปร.ด. (จิตวิทยาและการแนะแนว)	-	-	1	-	1	-	-	-	1

ที่	ชื่อ - สกุล	วุฒิการศึกษาสูงสุด	ประเภท			ตำแหน่งทางวิชาการ			คุณวุฒิ		
			สญจ	พจน	ชรก	อ.	ผศ.	รศ.	ตรี	โท	เอก
16	นายบุญล้อม ต้วงวิเศษ	กศ.ด. (หลักสูตรและการสอน)	-	1	-	-	1	-	-	-	1
17	นายภูมิพัฒน์ รักพรมงคล	ปร.ด. (การบริหารการศึกษา)	-	1	-	-	1	-	-	-	1
18	นายอนุสิทธิ์ พันธุ์กล้า	ศศ.ม. (ภาษาอังกฤษ)	-	1	-	-	1	-	-	1	-
19	นายชูวิทย์ ไชยบัว	ศศ.ม. (พัฒนาสังคม)	-	1	-	-	1	-	-	1	-
20	นางศรีธญา หวางจ้อย	วท.ม. (วิทยาการคอมพิวเตอร์)	-	1	-	1	-	-	-	1	-
21	นางธิดารัตน์ ทวีทรัพย์	กศ.ม. (เทคโนโลยีและสื่อสารการศึกษา)	-	1	-	1	-	-	-	1	-
22	นางสาวชลลิตา แดงนารา	ศศ.ม. (ภาษาอังกฤษ)	-	1	-	-	1	-	-	1	-
23	นายยุทธนา พันธุ์มี	กศ.ม. (เทคโนโลยีและสื่อสารการศึกษา)	-	1	-	1	-	-	-	1	-
24	นายเฉลิม ทองจอน	กศ.ม. (เทคโนโลยีและสื่อสารการศึกษา)	-	1	-	1	-	-	-	1	-
25	นางสาววรรณ ขาวประทุม	ปร.ด. (หลักสูตรและการสอน)	-	1	-	1	-	-	-	-	1
26	นางสาวรัตติกาล โสภักดิ์ศรีกุล	ศศ.ม. (ประวัติศาสตร์)	-	1	-	1	-	-	-	1	-
27	นางสาวปาริชาติ เตชะ	ศษ.ม. (การประถมศึกษา)	-	1	-	-	1	-	-	1	-
28	นางสาวอมรา ทองใส	ศศ.ม. (ภาษาไทย)	-	1	-	1	-	-	-	1	-
29	นายธันยวีร์ วีระศิริวัฒน์ *	วท.ม. (สรีรวิทยาการออกกำลังกายและกีฬา)	-	1	-	1	-	-	-	1	-
30	นายนิติพันธ์ บุตรนุญ	กศ.ม. (พลศึกษา)	-	1	-	1	-	-	-	1	-
31	นายทวีโรฒ ศรีแก้ว	กศ.ม. (พลศึกษา)	-	1	-	1	-	-	-	1	-
32	นางสาวอุไรวรรณ ปานทโชติ	ค.ม. (คณิตศาสตร์ศึกษา)	-	1	-	1	-	-	-	1	-
33	นายไตรรงค์ เปลี่ยนแสง	วท.ม. (การจัดการทรัพยากรธรรมชาติและสิ่งแวดล้อม)	-	1	-	1	-	-	-	1	-
34	นางสาวปราณี เลิศแก้ว	ปร.ด. (ชีวเคมี)	-	1	-	1	-	-	-	-	1
35	นางสาวสิริวรรณ สิริวนิชย์	ศศ.ม. (ประวัติศาสตร์)	-	0.5	-	0.5	-	-	-	0.5	-
36	นางสาวสมหญิง กัลป์เจริญศรี *	M.Ed. (Teaching Chinese to Speakers of Other Languages)	-	1	-	1	-	-	-	1	-
37	นายศุภวัฒน์ วิสิฐศิริกุล	วท.ม. (ฟิสิกส์)	-	1	-	1	-	-	-	1	-
38	นางสาวอรทัย บุญเที่ยง	ศษ.ม. (การศึกษาปฐมวัย)	-	1	-	1	-	-	-	1	-
39	นายชิระ พิมพ์ทอง	วท.ม. (จิตวิทยาชุมชน)	-	1	-	1	-	-	-	1	-
40	นายเลเกีย เขียวดี	ศษ.ม. (การสอนสังคมศึกษา)	-	1	-	1	-	-	-	1	-
41	นายวิวัฒน์ ทวีทรัพย์	วศ.ม. (วิศวกรรมคอมพิวเตอร์)	-	1	-	1	-	-	-	1	-
42	นายพฤษภูมิพล พฤษภูมิกุล	ปร.ด. (การบริหารการศึกษา)	-	1	-	-	1	-	-	-	1
43	นางสาวเบญจวรรณ ชัยปลัด	ศษ.ม. (คณิตศาสตร์ศึกษา)	-	1	-	1	-	-	-	1	-
44	นายจิรภัฏ เพ็งแดง	ศศ.ม. (ภาษาไทย)	-	1	-	1	-	-	-	1	-
45	นางสาวกษมา สุรเดชา	อ.ม. (ภาษาไทย)	-	1	-	1	-	-	-	1	-
46	นางสาวชลธิชา สว่างไตรภาพ	M.Ed. (Teaching Chinese to Speakers of Other Languages)	-	1	-	1	-	-	-	1	-
47	นางสาวเทพกาญจนา เทพแก้ว	M.Ed. (Teaching Chinese to Speakers of Other Languages)	-	1	-	1	-	-	-	1	-
48	นางสาวธิดารัตน์ พรหมมา	วท.ม. (ชีวเคมี)	-	1	-	1	-	-	-	1	-
49	นางสาวจุฑาทิพย์ โอบอ้อม	ศษ.ม. (การศึกษาปฐมวัย)	-	1	-	1	-	-	-	1	-
50	นายมนตรี หลินภู	กศ.ม. (จิตวิทยาการให้คำปรึกษาและการแนะแนว)	-	1	-	1	-	-	-	1	-
51	นางสาวธรรมา สุวรรณเจริญ	ศศ.ม. (ภาษาอังกฤษ)	-	1	-	1	-	-	-	1	-
52	นางสาวศุภรดา สุขประเสริฐ	ศศ.ม. (ภาษาไทย)	-	1	-	1	-	-	-	1	-
53	นางสาวรุ่งนภา บุญยิ้ม	ศศ.ม. (ภาษาไทย)	-	1	-	1	-	-	-	1	-

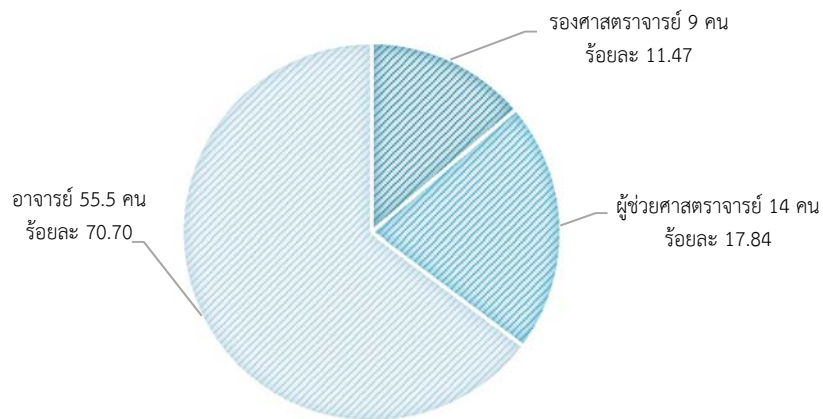
ที่	ชื่อ - สกุล	วุฒิการศึกษาสูงสุด	ประเภท			ตำแหน่งทางวิชาการ			คุณวุฒิ		
			สญจ	พจน	ชรก	อ.	ผศ.	รศ.	ตรี	โท	เอก
54	นางสาวมณฑา หมี่ไพโรพฤกษ์	วท.ด. (ชีวเคมี)	-	1	-	1	-	-	-	-	1
55	นางสาวจรรุณันท์ ขวัญแน่น	กศ.ด. (วิจัยและประเมินผลการศึกษา)	-	1	-	1	-	-	-	-	1
56	นายขวัญชัย ช้วนนา	ค.ด. (หลักสูตรและการเรียนการสอน)	-	1	-	1	-	-	-	-	1
57	นายประจวบ ขวัญมัน	กศ.ด. (การบริหารการศึกษา)	-	1	-	1	-	-	-	-	1
58	นายเมธี มธรส	วท.ม. (วิทยาการคอมพิวเตอร์)	-	1	-	1	-	-	-	1	-
59	นายจิรพงศ์ พวงมาลัย	วท.ม. (คณิตศาสตร์ประยุกต์)	-	1	-	1	-	-	-	1	-
60	นางสาวนันท์วิวัน อินทาดกรวด	M.Ed. (Teaching Chinese to Speakers of Other Languages)	-	1	-	1	-	-	-	1	-
61	นางสาวนันท์นภัส ชิตนุรัตน์	M.A. (Linguistics and Applied linguistics)	-	1	-	1	-	-	-	1	-
62	นางสาวพัชราภรณ์ ทองนาค	กศ.ม. (การสอนคณิตศาสตร์)	-	1	-	1	-	-	-	1	-
63	นายถิรวิท ไพรหมหานิยม	M.A. (English)	-	1	-	1	-	-	-	1	-
64	นายเกรียงไกร กันตีมูล	ศษ.ม. (การสอนสังคมศึกษา)	-	1	-	1	-	-	-	1	-
65	นางพิสมัย รบชนะชัย พูลสุข	Ph.D. (Education)	1	-	-	-	-	1	-	-	1
66	นางอรุณี ชัยมงคล	กศ.ม. (การบริหารการศึกษา)	1	-	-	-	1	-	-	1	-
67	นายถาวร สารวิทย์	Ed.D. (Educational Administration)	1	-	-	-	-	1	-	-	1
68	นายสุวัฒน์ วรรณสาสน์	กศ.ด. (การบริหารการศึกษา)	1	-	-	-	1	-	-	-	1
69	นายภูมิสิทธิ์ สัจจทยาธรรม	ศศ.ม. (พลศึกษา)	1	-	-	1	-	-	-	1	-
70	นางสาวศิริโสภา แสนบุญเวช	M.Sc. (Communication)	1	-	-	1	-	-	-	1	-
71	นางสาวกมลน ตะอูบ	กศ.ม. (เทคโนโลยีและสื่อสารการศึกษา)	1	-	-	1	-	-	-	1	-
72	นายมานพ ศรีเทียม	ศศ.ม. (ภาษาไทย)	1	-	-	1	-	-	-	1	-
73	นายศรีวิศ ศรี	รป.ม. (รัฐประศาสนศาสตร์)	1	-	-	1	-	-	-	1	-
74	นางนงพะงา พิชัย	ค.ม. (บริหารการศึกษา)	1	-	-	1	-	-	-	1	-
75	นายสุพล เพ็ชรบัว	วท.ม. (วิทยาศาสตร์การกีฬา)	1	-	-	1	-	-	-	1	-
76	นางสาวแสงระวี สังมณีโชติ	M.Ed. (Teaching Chinese to Speakers of Other Languages)	1	-	-	1	-	-	-	1	-
77	นางสาวฤทัยวรรณ มีบ้านหลวง	วท.ม. (วิทยาศาสตร์การกีฬา)	1	-	-	1	-	-	-	1	-
78	นายวัลลภ ทิพย์สุนันธ์	ค.บ. (พลศึกษา)	1	-	-	1	-	-	1	-	-
79	นางสาวยอดดา กระจ่างทอง	วท.บ. (วิทยาการคอมพิวเตอร์)	1	-	-	1	-	-	1	-	-
สรุป จำนวนอาจารย์ประจำทั้งหมด			15	48.5	15	55.5	14	9	2	55.5	21
			78.50 คน								

หมายเหตุ * หมายถึง อาจารย์ประจำที่ลาศึกษาต่อเต็มเวลา

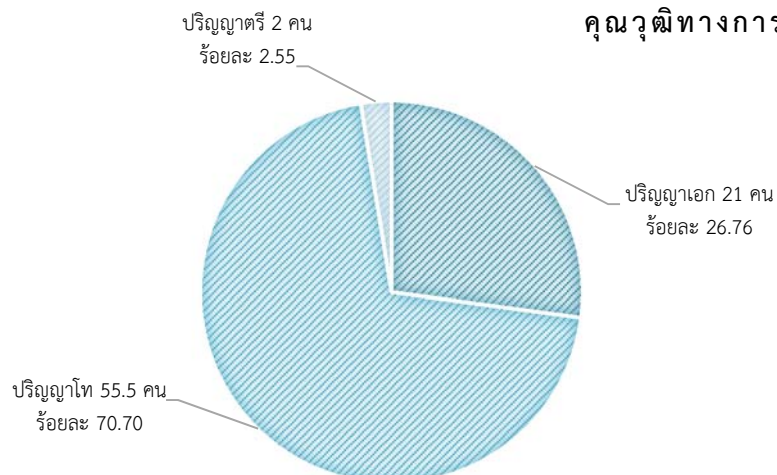
สรุปข้อมูลจำนวนบุคลากรสายวิชาการ



ตำแหน่งทางวิชาการ



คุณวุฒิทางการศึกษา



1.6.2 บุคลากรสายสนับสนุน

ชื่อ - สกุล	ประเภท	สังกัด
1. นางมารिता จิตชู	พนักงานมหาวิทยาลัย	สำนักงานคณบดี
2. นางสาวณิชารีย์ วุฒิชูมภู	"	"
3. นางสาวภัทวรรณ ไชยภักดิ์	"	"
4. นายศาสตราวุธ กิมพันธ์	"	"
5. นายพรหมธร พูลสุข	"	"
6. นายอานนท์ ปลื้มเนตร	"	"
7. นางสาววิราพัตร กาวิละพันธ์	"	"
8. นางสาวระพีพร พุ่มอิม	"	ศูนย์ส่งเสริมและบริการสุขภาพ
9. นางสาวกัลยารัตน์ มาลาศรี	"	ศูนย์วิจัยและพัฒนาการศึกษาพิเศษ
10. นางสาวฉวีวรรณ จันทร์อ่อน	"	โรงเรียนอนุบาลราชภัฏกำแพงเพชร
11. นางสาววาสนา สุระพา	"	"
12. นางสาวกรรณิกา จันสายทอง	"	"
13. นางสาววาสนา จันทร์ผ่อง	พนักงานราชการ	สำนักงานคณบดีคณะครุศาสตร์
14. นายไกรสร สิงไฟแก้ว	ลูกจ้างชั่วคราว	โปรแกรมวิชาวิทยาศาสตร์ทั่วไป
15. นางสาวกาญจนา นาคสวาท	"	สำนักงานคณบดีคณะครุศาสตร์
16. นางวาสนา มณีสัย	นักการภารโรง	"
17. นางสาวละเอียด ช่างสุวรรณ	"	"
18. นายวิทยา ภัยมณี	"	"
19. นางสาวปยุรฉัตร บุชราภรณ์	"	"
20. นายสันติ สงวนศรี	พนักงานขับรถ	"

1.6.3 อาจารย์ประจำที่ลาศึกษาต่อเต็มเวลา/บางเวลา

ที่	ชื่อ - สกุล	เต็มเวลา	บางเวลา	ปีที่คาดว่าจะสำเร็จการศึกษา			
				2560	2561	2562	2563
1	นางสาวปาริชาติ เตชะ	-	/	/	-	-	-
2	นางธิดารัตน์ ทวีทรัพย์	-	/	/	-	-	-
3	นายวิวัฒน์ ทวีทรัพย์	-	/	/	-	-	-
4	นายไตรรงค์ เปลี่ยนแสง	-	/	/	-	-	-
5	นายยุทธนา พันธุ์มี	-	/	/	-	-	-
6	นายถิรวิท ไพรหมหานิยม	-	/	/	-	-	-
7	นายเลกัย เขียวดี	-	/	-	/	-	-
8	นายเฉลิม ทองจอน	-	/	-	/	-	-
9	นายศรวาส ศิริ	-	/	-	/	-	-
10	นางสาวศิริโสภา แสนบุญเวช	-	/	-	/	-	-
11	นายธันนิต วีระศิริวัฒน์	/	-	-	/	-	-
12	นายมนตรี หลินภู	-	/	-	-	/	-

ที่	ชื่อ - สกุล	เต็มเวลา	บางเวลา	ปีที่คาดว่าจะสำเร็จการศึกษา			
				2560	2561	2562	2563
13	นายนิติพันธ์ บุตรนุญ	-	/	-	-	-	/
14	นางสาวสมหญิง กัลป์เจริญศรี	/	-	-	-	-	/
15	นางสาวธิดารัตน์ พรหมมา	-	/	-	-	-	/
16	นางสาวศุภรดา สุขประเสริฐ	-	/	-	-	-	/

1.7 งบประมาณ และอาคารสถานที่

1.7.1 งบประมาณ

ประเภทงบประมาณ	ปีงบประมาณ พ.ศ. 2559		ปีงบประมาณ พ.ศ. 2560	
	จำนวน (บาท)	ร้อยละ	จำนวน (บาท)	ร้อยละ
งบประมาณแผ่นดิน	4,074,865	34.33	4,012,580	42.07
งบประมาณเงินรายได้ (บ.กศ.)	7,796,550	65.67	5,526,230	57.93
รวม	11,871,415	100	9,538,810	100

1.7.2 อาคารสถานที่

1) อาคารนวัตกรรมการศึกษา เป็นอาคารสูง 6 ชั้น ประกอบด้วย

ชั้น 1 เป็นอาคารลานจอดรถ และห้องเก็บวัสดุอุปกรณ์

ชั้น 2 ประกอบด้วย สำนักงานคณบดีคณะครุศาสตร์ ฝ่ายประกันคุณภาพการศึกษา

ห้องประชุมบุษราคัม โปรแกรมวิชาภาษาจีน โปรแกรมวิชาคณิตศาสตร์ โปรแกรมวิชาสังคมศึกษา โปรแกรมวิชาคอมพิวเตอร์ ห้องปฏิบัติการทางวิทยาศาสตร์ สโมสรนักศึกษาคณะครุศาสตร์ ฝ่ายฝึกประสบการณ์วิชาชีพครู ห้องสมุดและศูนย์ศึกษาการพัฒนาคู

ชั้น 3 ประกอบด้วย ห้องประชุมเพชรเพทาย ห้องประชุมทัพบกสยาม ห้องพักอาจารย์สาขาวิชาวิจัยและประเมินผล ห้องพักอาจารย์จิตวิทยา โปรแกรมวิชาการประถมศึกษา โปรแกรมวิชาภาษาไทย โปรแกรมวิชาการศึกษาปฐมวัย โปรแกรมวิชาภาษาอังกฤษ และห้องพักอาจารย์สาขาวิชาหลักสูตรและการสอน

ชั้น 4 ประกอบด้วย ศูนย์นวัตกรรมการศึกษาและคอมพิวเตอร์ ห้องปฏิบัติการคอมพิวเตอร์ ห้องปฏิบัติการทางภาษา และห้องเรียน

ชั้น 5 ประกอบด้วย โปรแกรมวิชาวิทยาศาสตร์ทั่วไป ห้องประชุมหทัยกนิ และห้องเรียน

ชั้น 6 ประกอบด้วย สาขาวิชาการบริหารการศึกษา ห้องประชุมแก้วโกเมน และห้องเรียน

2) อาคาร 2 (อาคารครุศาสตร์ หลังเก่า) เป็นอาคารสูง 3 ชั้น แบ่งเป็นห้องต่างๆ ดังนี้

ชั้น 1 ห้องประชุมครุร่มสัก 1 ห้องประชุมครุร่มสัก 2 ห้องเรียน 2301 และห้องเรียน 2308

ชั้น 2 ห้องเรียน 2204 ห้องมัลติมีเดีย ห้องสตูดิโอ ห้องเรียน 2208 และห้องเรียน 2209

ชั้น 3 ห้องปฏิบัติการคอมพิวเตอร์ 1 ห้องปฏิบัติการคอมพิวเตอร์ 2 ห้องปฏิบัติการคอมพิวเตอร์ 3 ห้องเรียน 2301 และห้องเรียน 2309

3) อาคารกีฬาในร่ม (หลังเก่า) ประกอบด้วย

ห้องออกกำลังกาย (Fitness) ห้องเรียน 3 ห้อง สนามกีฬาในร่ม สนามเทนนิส สนามตะกร้อ สนามวอลเลย์บอล และอาคารกีฬากลางแจ้ง

4) อาคารกีฬาในร่ม (หลังใหม่) ประกอบด้วย

ห้องพักอาจารย์โปรแกรมวิชาพลศึกษา ห้องเรียนขนาดใหญ่ 3 ห้อง ห้องเรียนขนาดเล็ก 2 ห้อง ห้องประชุม ห้องอเนกประสงค์ ห้องออกกำลังกาย (Fitness) สระว่ายน้ำ สนามบาสเกตบอล สนามวอลเลย์บอล สนามตะกร้อ และสนามแบดมินตัน

5) โรงเรียนอนุบาลราชภัฏกำแพงเพชร**6) ศูนย์วิจัยและพัฒนาการศึกษาพิเศษ**

1.8 ผลการพัฒนาคุณภาพตามข้อเสนอแนะของการประเมินปีที่ผ่านมา

สรุปผลการดำเนินงานตามข้อเสนอแนะของคณะกรรมการตรวจประเมินคุณภาพการศึกษาภายใน ประจำปีการศึกษา 2558 คณะครุศาสตร์ มหาวิทยาลัยราชภัฏกำแพงเพชร ผลการดำเนินงานตามแผนพัฒนาการดำเนินงานตามข้อเสนอแนะในการประเมินคุณภาพการศึกษาภายใน ประจำปีการศึกษา 2558 ดำเนินการในปีการศึกษา 2559 ดังนี้

ข้อเสนอแนะ	จำนวนโครงการ/ กิจกรรมทั้งหมด	จำนวนโครงการ/ กิจกรรมที่ดำเนินการ	จำนวนโครงการ/ กิจกรรมที่ดำเนินการ ยังไม่เสร็จสิ้น (อยู่ระหว่างดำเนินการ)	จำนวนโครงการ/ กิจกรรมที่ยังไม่ถึง ระยะเวลาที่จัด กิจกรรม	ร้อยละความสำเร็จในการดำเนินงาน ตามข้อเสนอแนะการประเมินที่ ดำเนินการ
ข้อเสนอแนะในภาพรวม	6	6	-	-	ร้อยละของผลการดำเนินงานตาม ข้อเสนอแนะการประเมินที่ดำเนินการ เท่ากับร้อยละ 100
องค์ประกอบที่ 1 การผลิตบัณฑิต	9	9	-	-	ร้อยละของผลการดำเนินงานตาม ข้อเสนอแนะการประเมินที่ดำเนินการ เท่ากับร้อยละ 100
องค์ประกอบที่ 2 การวิจัย	2	2	-	-	ร้อยละของผลการดำเนินงานตาม ข้อเสนอแนะการประเมินที่ดำเนินการ เท่ากับร้อยละ 100
องค์ประกอบที่ 3 การบริการวิชาการ	3	3	-	-	ร้อยละของผลการดำเนินงานตาม ข้อเสนอแนะการประเมินที่ดำเนินการ เท่ากับร้อยละ 100
องค์ประกอบที่ 4 การทำนุบำรุงศิลปและวัฒนธรรม	5	5	-	-	ร้อยละของผลการดำเนินงานตาม ข้อเสนอแนะการประเมินที่ดำเนินการ เท่ากับร้อยละ 100

ข้อเสนอแนะ	จำนวนโครงการ/ กิจกรรมทั้งหมด	จำนวนโครงการ/ กิจกรรมที่ดำเนินการ	จำนวนโครงการ/ กิจกรรมที่ดำเนินการ ยังไม่เสร็จสิ้น (อยู่ระหว่างดำเนินการ)	จำนวนโครงการ/ กิจกรรมที่ยังไม่ถึง ระยะเวลาที่จัด กิจกรรม	ร้อยละความสำเร็จในการดำเนินงาน ตามข้อเสนอแนะการประเมินที่ ดำเนินการ
องค์ประกอบที่ 5 การบริหารจัดการ	7	7	-	-	ร้อยละของผลการดำเนินงานตาม ข้อเสนอแนะการประเมินที่ดำเนินการ เท่ากับร้อยละ 100
รวมทั้งหมด 32 กิจกรรม คิดเป็นร้อยละ 100					

บทที่ 2

ส่วนสำคัญ

องค์ประกอบที่ 1 การผลิตบัณฑิต (สกอ.)

ตัวบ่งชี้ที่ 1.1 ผลการบริหารจัดการหลักสูตรโดยรวม

ชนิดของตัวบ่งชี้ ผลลัพธ์

เกณฑ์การประเมิน ค่าเฉลี่ยของคะแนนประเมินทุกหลักสูตรที่คณะรับผิดชอบ

ผลการประเมินตนเอง

คณะครุศาสตร์ ได้สรุปผลการประเมินคุณภาพการศึกษาภายในระดับหลักสูตร ประจำปีการศึกษา 2559 ของทุกหลักสูตรที่คณะครุศาสตร์รับผิดชอบ โดยมีผลการประเมินจำแนกเป็นรายหลักสูตร ดังนี้

ที่	หลักสูตร	ผลการประเมิน
1	หลักสูตรครุศาสตรบัณฑิต สาขาวิชาภาษาจีน	2.38
2	หลักสูตรครุศาสตรบัณฑิต สาขาวิชาวิทยาศาสตร์ทั่วไป	3.15
3	หลักสูตรครุศาสตรบัณฑิต สาขาวิชาภาษาไทย	3.38
4	หลักสูตรครุศาสตรบัณฑิต สาขาวิชาภาษาอังกฤษ	3.39
5	หลักสูตรครุศาสตรบัณฑิต สาขาวิชาการประถมศึกษา	3.45
6	หลักสูตรครุศาสตรบัณฑิต สาขาวิชาสังคมศึกษา	3.40
7	หลักสูตรครุศาสตรบัณฑิต สาขาวิชาคณิตศาสตร์	3.26
8	หลักสูตรครุศาสตรบัณฑิต สาขาวิชาพลศึกษา	3.04
9	หลักสูตรครุศาสตรบัณฑิต สาขาวิชาการศึกษาปฐมวัย	3.12
10	หลักสูตรครุศาสตรบัณฑิต สาขาวิชาคอมพิวเตอร์	3.74
11	หลักสูตรครุศาสตรมหาบัณฑิต สาขาวิชาการบริหารการศึกษา	2.98
12	หลักสูตรปรัชญาดุษฎีบัณฑิต สาขาวิชาการบริหารการศึกษา	2.98
13	หลักสูตรปรัชญาดุษฎีบัณฑิต สาขาวิชายุทธศาสตร์การบริหารและการพัฒนา	3.66
14	หลักสูตรประกาศนียบัตรบัณฑิต สาขาวิชาวิชาชีพครู	3.54

สูตรการคำนวณ

$$\text{คะแนนที่ได้} = \frac{\text{ผลรวมของค่าคะแนนประเมินของหลักสูตรทุกหลักสูตร}}{\text{จำนวนหลักสูตรทั้งหมดที่คณะรับผิดชอบ}}$$

$$= \frac{45.48}{14}$$

$$= 3.25 \text{ คะแนน}$$

หลักฐาน

คศ.1.1-0-1 รายงานผลการประเมินคุณภาพการศึกษาภายในระดับหลักสูตร ประจำปีการศึกษา 2559

การประเมินตนเองปีนี้				
เป้าหมาย	ผลการดำเนินงาน	คะแนนการประเมินตนเอง	บรรลุเป้าหมาย (/ , X)	เป้าหมายปีถัดไป
ค่าเฉลี่ย 3.01	ค่าเฉลี่ย 3.25	3.25 คะแนน	/	ค่าเฉลี่ย 3.51
ผลการประเมินโดยคณะกรรมการ				
เป้าหมาย	ผลการดำเนินงาน	คะแนนการประเมินจากคณะกรรมการ	บรรลุเป้าหมาย (/ , X)	
ค่าเฉลี่ย 3.01	ค่าเฉลี่ย 3.25	3.25 คะแนน	/	
ผู้กำกับดูแล : อาจารย์อมรา ทองใส เกณฑ์มาตรฐาน		ผู้จัดเก็บรวบรวมข้อมูล/ : ผศ.ชลลิตา แดงนารา รายงานผลการ : อาจารย์อิศรารัตน์ ทวีทรัพย์ ดำเนินงาน : นางสาวภัทวรรณ ไชยภักดิ์		
โทรศัพท์ : 083-6265716		โทรศัพท์ : 099-2414169		
E-mail : aum_raja@hotmail.com		E-mail : nuneny.p@gmail.com		

จุดที่ควรพัฒนา

1. บางหลักสูตรยังไม่เข้าใจวิธีการรายงานผลการบริหารหลักสูตรที่ชัดเจน ทำให้การนำเสนอผลการดำเนินงานยังไม่เป็นไปตามระบบและกลไกในการบริหารหลักสูตร

ข้อเสนอแนะในการปรับปรุง

1. คณะฯ ควรมีกำหนดปฏิทินการรายงานผลการดำเนินงานรายตัวชี้วัด และประกาศให้เป็นแนวปฏิบัติร่วมกันทุกหลักสูตร และต้องรายงานผลการดำเนินงานบริหารหลักสูตร อย่างน้อยภาคเรียนละ 1 ครั้ง

ตัวบ่งชี้ที่ 1.2	อาจารย์ประจำคณะที่มีคุณวุฒิปริญญาเอก
ชนิดของตัวบ่งชี้	ปัจจัยนำเข้า
เกณฑ์การประเมิน	โดยการเปลี่ยนแปลงค่าร้อยละของอาจารย์ประจำคณะที่มีคุณวุฒิปริญญาเอก เป็นคะแนนระหว่าง 0 - 5 ค่าร้อยละของอาจารย์ประจำคณะที่มีคุณวุฒิปริญญาเอกที่กำหนดให้เป็น คะแนนเต็ม 5 = ร้อยละ 60 ขึ้นไป

ผลการประเมินตนเอง

ในปีการศึกษา 2559 คณะครุศาสตร์ มหาวิทยาลัยราชภัฏกำแพงเพชร มีจำนวนอาจารย์ประจำทั้งหมด (นับรวมที่ลาศึกษาต่อ) จำนวน 78.5 คน มีอาจารย์ประจำที่มีคุณวุฒิปริญญาเอก 21 คน เมื่อคำนวณตามสูตร พบว่า ค่าร้อยละของอาจารย์ประจำที่มีคุณวุฒิปริญญาเอก เท่ากับร้อยละ 26.75 คะแนนที่ได้เท่ากับ 3.34 คะแนน

โดยคำนวณตามสูตรได้ดังนี้

1. คำนวณค่าร้อยละของอาจารย์คณะที่มีคุณวุฒิปริญญาเอก ตามสูตร

$$\text{คะแนนที่ได้} = \frac{\text{จำนวนอาจารย์ประจำที่มีคุณวุฒิปริญญาเอก}}{\text{จำนวนอาจารย์ประจำทั้งหมด}} \times 100$$

$$= \frac{21}{78.5} \times 100$$

$$\text{ร้อยละของอาจารย์ประจำที่มีคุณวุฒิปริญญาเอก} = 26.75$$

2. แปลงค่าร้อยละที่คำนวณได้ในข้อ 1 เทียบกับคะแนนเต็ม 5

$$\text{คะแนนที่ได้} = \frac{\text{ร้อยละของอาจารย์ประจำที่มีคุณวุฒิปริญญาเอก}}{\text{ร้อยละของอาจารย์ประจำที่มีคุณวุฒิปริญญาเอกที่กำหนดให้เป็นคะแนนเต็ม 5}} \times 5$$

$$= \frac{26.75}{40} \times 5$$

$$= 3.34 \text{ คะแนน}$$

หลักฐาน

คศ.1.2-0-1 ข้อมูลอาจารย์ประจำคณะครุศาสตร์ ประจำปีการศึกษา 2559

การประเมินตนเองปีนี้				
เป้าหมาย	ผลการดำเนินงาน	คะแนนการประเมินตนเอง	บรรลุเป้าหมาย (/ , X)	เป้าหมายปีถัดไป
ร้อยละ 20	ร้อยละ 26.75	3.34 คะแนน	/	ร้อยละ 25
ผลการประเมินโดยคณะกรรมการ				
เป้าหมาย	ผลการดำเนินงาน	คะแนนการประเมินจากคณะกรรมการ	บรรลุเป้าหมาย (/ , X)	
ร้อยละ 20	ร้อยละ 26.75	3.34 คะแนน	/	
ผู้กำกับดูแล : รศ.ดร.บัณฑิต ฉัตรวิโรจน์ เกณฑ์มาตรฐาน		ผู้จัดเก็บรวบรวมข้อมูล/ รายงานผลการ ดำเนินงาน : อาจารย์เบญจวรรณ ชัยปลัด อาจารย์นันทน์ภัส ชิตนุรัตน์ นางสาวณิชารีย์ วุฒิชุมภู		
โทรศัพท์ :		โทรศัพท์ :		
E-mail :		E-mail :		

- ตัวบ่งชี้ที่ 1.3 อาจารย์ประจำคณะที่ดำรงตำแหน่งทางวิชาการ
 ชนิดของตัวบ่งชี้ ปัจจัยนำเข้า
 เกณฑ์การประเมิน โดยการเปลี่ยนแปลงค่าร้อยละของอาจารย์ประจำคณะที่ดำรงตำแหน่งทางวิชาการเป็นคะแนนระหว่าง 0-5
1. เกณฑ์เฉพาะสถาบันกลุ่ม ข และ ค2
 ค่าร้อยละของอาจารย์ประจำคณะดำรงตำแหน่งผู้ช่วยศาสตราจารย์ รองศาสตราจารย์ และ ศาสตราจารย์รวมกัน ที่กำหนดให้เป็นคะแนนเต็ม 5 = ร้อยละ 60 ขึ้นไป
 2. เกณฑ์เฉพาะสถาบันกลุ่ม ค1 และ ง
 ค่าร้อยละของอาจารย์ประจำคณะดำรงตำแหน่งผู้ช่วยศาสตราจารย์ รองศาสตราจารย์ และ ศาสตราจารย์รวมกัน ที่กำหนดให้เป็นคะแนนเต็ม 5 = ร้อยละ 80 ขึ้นไป

ผลการประเมินตนเอง

ในปีการศึกษา 2559 คณะครุศาสตร์ มหาวิทยาลัยราชภัฏกำแพงเพชร มีจำนวนอาจารย์ประจำทั้งหมด (นับรวมที่ลาศึกษาต่อ) จำนวน 78.5 คน มีอาจารย์ประจำที่ดำรงตำแหน่งทางวิชาการ จำนวน 23 คน ได้แก่ ผู้ช่วยศาสตราจารย์ จำนวน 14 คน และรองศาสตราจารย์ จำนวน 9 คน เมื่อกำหนดตามสูตร พบว่า ค่าร้อยละของอาจารย์ประจำคณะที่ดำรงตำแหน่งทางวิชาการ เท่ากับร้อยละ 29.30 คะแนนที่ได้เท่ากับ 2.47 คะแนน

โดยคำนวณตามสูตรได้ดังนี้

1. คำนวณค่าร้อยละของอาจารย์ประจำที่มีตำแหน่งทางวิชาการ ตามสูตร

$$\text{คะแนนที่ได้} = \frac{\text{จำนวนอาจารย์ประจำที่มีตำแหน่งทางวิชาการ}}{\text{จำนวนอาจารย์ประจำทั้งหมด}} \times 100$$

$$= \frac{23}{78.5} \times 100$$

$$\text{ร้อยละของอาจารย์ประจำที่มีตำแหน่งทางวิชาการ} = 29.30$$

2. แปลงค่าร้อยละที่คำนวณได้ในข้อ 1 เทียบกับคะแนนเต็ม 5

$$\text{คะแนนที่ได้} = \frac{\text{ร้อยละของอาจารย์ประจำที่มีตำแหน่งทางวิชาการ}}{\text{ร้อยละของอาจารย์ประจำที่มีตำแหน่งทางวิชาการที่กำหนดให้เป็นคะแนนเต็ม 5}} \times 5$$

$$= \frac{29.30}{60} \times 5$$

$$= 2.44 \text{ คะแนน}$$

หลักฐาน

คศ.1.3-0-1 ข้อมูลอาจารย์ประจำคณะครุศาสตร์ ประจำปีการศึกษา 2559

การประเมินตนเองปี				
เป้าหมาย	ผลการดำเนินงาน	คะแนนการประเมินตนเอง	บรรลุเป้าหมาย (/ , X)	เป้าหมายปีถัดไป
ร้อยละ 20	ร้อยละ 29.30	2.44 คะแนน	/	ร้อยละ 30
ผลการประเมินโดยคณะกรรมการ				
เป้าหมาย	ผลการดำเนินงาน	คะแนนการประเมินจากคณะกรรมการ	บรรลุเป้าหมาย (/ , X)	
ร้อยละ 20	ร้อยละ 29.30	2.44 คะแนน	/	
ผู้กำกับดูแล เกณฑ์มาตรฐาน	: รศ.ดร.บัณฑิต ฉัตรวิโรจน์	ผู้จัดเก็บรวบรวมข้อมูล/ รายงานผลการ ดำเนินงาน	: อาจารย์จิรัฐ เพ็งแดง อาจารย์ธิดารัตน์ พรหมมา นางสาวณิชารีย์ วุฒิชุมภู	
โทรศัพท์ :		โทรศัพท์ :		
E-mail :		E-mail :		

<p>ตัวบ่งชี้ที่ 1.4 ชนิดของตัวบ่งชี้ เกณฑ์การประเมิน</p>	<p>จำนวนนักศึกษาเต็มเวลาเทียบเท่าต่อจำนวนอาจารย์ประจำ ผลลัพธ์ ในกรณีที่จำนวนนักศึกษาเต็มเวลาต่ออาจารย์ประจำน้อยกว่าหรือเท่ากับเกณฑ์มาตรฐานกำหนดเป็นคะแนน 5 ในกรณีที่จำนวนนักศึกษาเต็มเวลาต่ออาจารย์ประจำมากกว่าเกณฑ์มาตรฐาน ให้คำนวณหาค่าความแตกต่างระหว่างจำนวนนักศึกษาเต็มเวลาต่ออาจารย์ประจำกับเกณฑ์มาตรฐาน และนำค่าความแตกต่างมาพิจารณา ดังนี้ - ค่าความแตกต่างของจำนวนนักศึกษาเต็มเวลาต่ออาจารย์ประจำที่สูงกว่าเกณฑ์มาตรฐานตั้งแต่ร้อยละ 20 กำหนดเป็นคะแนน 0 - ค่าความแตกต่างของจำนวนนักศึกษาเต็มเวลาต่ออาจารย์ประจำที่สูงกว่าเกณฑ์มาตรฐานตั้งแต่ร้อยละ 0.01 และไม่เกินร้อยละ 20ให้นำมาเทียบบัญญัติไตรยางค์ตามสูตรเพื่อเป็นคะแนนของหลักสูตรนั้นๆ</p>
--	---

ผลการประเมินตนเอง

โดยคำนวณตามสูตรได้ดังนี้

1. คำนวณหาค่าความแตกต่างระหว่างเกณฑ์มาตรฐานและนำมาคิดเป็นร้อยละ ตามสูตร

สัดส่วนจำนวนนักศึกษาเต็มเวลาต่อจำนวนอาจารย์ประจำที่เป็นจริง – สัดส่วนจำนวนนักศึกษาเต็มเวลาต่อจำนวนอาจารย์ประจำตามเกณฑ์มาตรฐาน

—————
สัดส่วนจำนวนนักศึกษาเต็มเวลาต่อจำนวนอาจารย์ประจำตามเกณฑ์มาตรฐาน

X 100

$$= \frac{30.38 - 30}{30} \times 100$$

ร้อยละที่ได้จากการคำนวณ = 1.27

2. นำค่าร้อยละจากข้อ 1 มาคำนวณคะแนน ดังนี้
 - 2.1) ค่าร้อยละที่น้อยกว่าหรือเท่ากับร้อยละ 0 คิดเป็น 5 คะแนน
 - 2.2) ค่าร้อยละที่มากกว่าหรือเท่ากับร้อยละ 20 คิดเป็น 0 คะแนน
 - 2.3) ค่าร้อยละที่มากกว่าร้อยละ 0 แต่น้อยกว่าร้อยละ 20ให้นำมาคิดคะแนน ดังนี้

$$\text{คะแนนที่ได้} = 5 - \frac{\text{(ค่าร้อยละที่คำนวณได้จาก 2.3)}}{4}$$

$$= 5 - \frac{(1.27)}{4}$$

$$= 4.68 \text{ คะแนน}$$

หลักฐาน

คศ.1.4-0-1 ตารางจำนวนนักศึกษาเต็มเวลาเทียบเท่าต่อจำนวนอาจารย์ประจำทั้งหมด

การประเมินตนเองปีนี้				
เป้าหมาย	ผลการดำเนินงาน	คะแนนการประเมินตนเอง	บรรลุเป้าหมาย (/ , X)	เป้าหมายปีถัดไป
5 คะแนน	ร้อยละ 1.27	4.68 คะแนน	X	5 คะแนน
ผลการประเมินโดยคณะกรรมการ				
เป้าหมาย	ผลการดำเนินงาน	คะแนนการประเมินจากคณะกรรมการ	บรรลุเป้าหมาย (/ , X)	
5 คะแนน	ร้อยละ 1.27	4.68 คะแนน	/	
ผู้กำกับดูแล : รศ.ดร.บัณฑิต นิตรวีโรจน์ เกณฑ์มาตรฐาน		ผู้จัดเก็บรวบรวมข้อมูล/ รายงานผลการ ดำเนินงาน : อาจารย์อุไรวรรณ ปานทโชติ อาจารย์ธิดารัตน์ ทวีทรัพย์ อาจารย์ธรรณา สุวรรณเจริญ นางสาวณิชารีย์ วุฒิชุมภู		
โทรศัพท์ :		โทรศัพท์ :		
E-mail :		E-mail :		

ตัวบ่งชี้ที่ 1.5 การบริการนักรศึกษาระดับปริญญาตรี
 ชนิดของตัวบ่งชี้ กระบวนการ
 เกณฑ์การประเมิน

คะแนน 1	คะแนน 2	คะแนน 3	คะแนน 4	คะแนน 5
มีการดำเนินการ 1 ข้อ	มีการดำเนินการ 2 ข้อ	มีการดำเนินการ 3 - 4 ข้อ	มีการดำเนินการ 5 ข้อ	มีการดำเนินการ 6 ข้อ

ผลการประเมินตนเอง

มี	ข้อ	เกณฑ์มาตรฐาน	ผลการดำเนินงาน	หลักฐาน
☑	1	จัดบริการให้คำปรึกษาทางวิชาการ และการใช้ชีวิตให้แก่นักศึกษาในคณะ	<p>ขั้นตอนการขอรับบริการให้คำปรึกษา นักศึกษาคณะครุศาสตร์</p> <p>คณะครุศาสตร์ร่วมกับมหาวิทยาลัยจัดอบรมอาจารย์ที่ปรึกษาเพื่อเตรียมความพร้อมและเข้าใจบทบาทหน้าที่ของการเป็นอาจารย์ที่ปรึกษา โดย ผศ.ดร.มงคล ศัยยกุล ณ ห้องประชุมชั้น 5 คณะครุศาสตร์ วันที่ 24 ส.ค.2559 มหาวิทยาลัยจัดทำคำสั่งแต่งตั้งอาจารย์ที่ปรึกษานักศึกษาภาคปกติ ประจำปีการศึกษา 2559 ที่ 952/2559</p> <p>เนื่องจากคณะครุศาสตร์มีนักศึกษาจำนวนมาก จึงมอบหมายให้อาจารย์ที่ปรึกษาเก็บและบันทึกข้อมูลนักศึกษาในคู่มือรายงานภารกิจอาจารย์ที่ปรึกษาหมู่เรียน (เล่มสีฟ้า) เช่น ข้อมูลด้านสุขภาพ ข้อมูลด้านการเรียน ข้อมูลบุคคลที่สามารถติดต่อได้ เพื่อเป็นฐานข้อมูลและสามารถนำข้อมูลมาติดตามการช่วยเหลือนักศึกษาได้</p>	<p>คศ.1.5-1-1 สรุปผลการดำเนินงานโครงการพัฒนาอาจารย์ที่ปรึกษา</p> <p>คศ.1.5-1-2 คำสั่งแต่งตั้งอาจารย์ที่ปรึกษา</p> <p>คศ.1.5-1-3 คู่มือรายงานภารกิจอาจารย์ที่ปรึกษาหมู่เรียน (เล่มสีฟ้า)</p> <p>คศ.1.5-1-4 ตัวอย่างการให้คำปรึกษาทาง social network</p>

มี	ชื่อ	เกณฑ์มาตรฐาน	ผลการดำเนินงาน	หลักฐาน
			<p>คณะครุศาสตร์ได้จัดให้มีการให้คำปรึกษาทั้งทางด้านวิชาการและการใช้ชีวิตของนักศึกษาตามแบบฟอร์มที่อยู่ในคู่มือ ดังนี้</p> <ul style="list-style-type: none"> - จัดตารางเวลาการให้คำปรึกษานักศึกษา คณะครุศาสตร์ประจำปีการศึกษา 2559 - นักศึกษาสามารถขอคำปรึกษาจากอาจารย์ที่ปรึกษาผ่านทาง Social Network เช่น เฟซบุ๊ก ไลน์ เป็นต้น <p>การจัดบริการให้คำปรึกษาแยกเป็นหัวข้อ ดังนี้</p> <ol style="list-style-type: none"> 1. ด้านวิชาการ <p>การให้คำปรึกษาด้านวิชาการเกี่ยวกับเรื่องของการเรียนการสอนโดยอาจารย์ฝ่ายกิจการนักศึกษา และอาจารย์ที่ปรึกษาหมู่เรียน ได้จากหลายช่องทาง ทั้งตามตารางเวลาให้คำปรึกษา และจาก Social network ต่าง ๆ เช่น นักศึกษาปรึกษาเรื่องการวางแผนการเรียน เรื่องการเพิ่มถอนรายวิชา เรื่องการฝึกประสบการณ์วิชาชีพ เรื่องการทดลองวิจัย เป็นต้น</p> 2. ด้านการใช้ชีวิต <p>เป็นการให้คำปรึกษาเกี่ยวกับเรื่องส่วนตัวและสังคม เช่น ปัญหาครอบครัว ปัญหาความสัมพันธ์ระหว่างเพื่อน ปัญหาความรัก ปัญหาทางด้านเศรษฐกิจ ปัญหาสุขภาพจิต</p> <p>ทั้งนี้อาจารย์ที่ปรึกษาได้นัดนักศึกษาเพื่อติดตามผลการให้คำปรึกษาตามวันเวลาที่ระบุลงในคู่มือรายงานภารกิจอาจารย์ที่ปรึกษาหมู่เรียน</p> <p>ในกรณีที่ปัญหาที่มีความรุนแรงเกินกว่าความสามารถแก้ไขของอาจารย์ที่ปรึกษาหมู่เรียนจะแก้ไขได้ ฝ่ายกิจการนักศึกษาได้จัดหาอาจารย์ที่มีความเชี่ยวชาญด้านจิตวิทยาโดยตรงเพื่อรับการส่งต่อและแก้ไขปัญหา ดังนี้</p> <ol style="list-style-type: none"> 1. ผศ.ดร. อังสุรีย์ พันธุ์แก้ว 2. อาจารย์มนตรี หลินภู 3. อาจารย์วชิระ พิมพ์ทอง <p>จากที่ฝ่ายกิจการนักศึกษาได้มอบหมายให้อาจารย์ที่ปรึกษาหมู่เรียน ในแต่ละโปรแกรมทำการเก็บข้อมูลนักศึกษาในด้านวิชาการ การใช้ชีวิต การให้คำปรึกษาเกี่ยวกับเรื่องส่วนตัวและสังคมลงในคู่มือรายงานภารกิจอาจารย์ที่ปรึกษาหมู่เรียน พบว่า อาจารย์ที่ปรึกษาได้ทำการเก็บรวบรวมข้อมูลการให้คำปรึกษาได้อย่างครบถ้วน</p> 	

มี	ข้อ	เกณฑ์มาตรฐาน	ผลการดำเนินงาน	หลักฐาน
			<p>ฝ่ายกิจการนักศึกษาได้พบปัญหา</p> <ol style="list-style-type: none"> ด้านวิชาการ พบว่า นักศึกษาปรึกษาเรื่องการวางแผนการเรียน มากที่สุด เนื่องจาก นักศึกษามีการถอนรายวิชาที่เรียนที่ทำการเรียนของนักศึกษาไม่เป็นไปตามแผนการเรียนที่กำหนดไว้ ด้านการใช้ชีวิต พบว่า ปัญหาด้านเศรษฐกิจและ ค่าครองชีพสูง ระหว่างการศึกษา อยู่ในมหาวิทยาลัย เช่น ค่าเช่าหอพัก ค่าน้ำมัน เป็นต้น 	
☑	2	<p>มีการให้ข้อมูลของหน่วยงานที่ให้บริการ กิจกรรมพิเศษนอกหลักสูตร แหล่งงานทั้งเต็มเวลาและนอกเวลาแก่นักศึกษา</p>	<p>ฝ่ายกิจการมีการจัดบริการข้อมูลข่าวสารที่เป็นประโยชน์ต่อนักศึกษา เช่น ทุนการศึกษา ข่าวกิจกรรมต่างของคณะ และข่าวสารอื่นๆ ผ่านทาง เพชบุ๊คของฝ่ายกิจการนักศึกษา และป้ายประกาศประชาสัมพันธ์ภายในของคณะครุศาสตร์ ตลอดจนมีการจัดส่งข้อมูลข่าวสารที่เกี่ยวข้องกับนักศึกษาไปที่ประธานโปรแกรมวิชาทั้งหมด โดยแจ้งเวียนทางระบบงานสารบรรณ เพื่อขอความอนุเคราะห์ตีตประกาศและประชาสัมพันธ์แจ้งให้นักศึกษาได้รับทราบ</p> <p>คณะครุศาสตร์จัดทำป้ายประกาศ ประชาสัมพันธ์ รับสมัครงาน ให้ผู้ประกอบการสามารถมาประกาศรับสมัครงานได้ หรือส่งผ่านให้คณะประกาศทางป้ายประกาศประชาสัมพันธ์ หรือทาง social network ได้</p> <p>คณะครุศาสตร์ มีการประชาสัมพันธ์การรับสมัครงานผ่านสื่อออนไลน์หรือโปรแกรมวิชา โดย Social Network (เพชบุ๊ค , ไลน์) ของโปรแกรมวิชาเป็นสื่อกลางในการประชาสัมพันธ์รับสมัครงาน</p> <p>จากการดำเนินงานด้านการให้ข้อมูลของหน่วยงานที่ให้บริการ กิจกรรมพิเศษนอกหลักสูตร แหล่งงานทั้งเต็มเวลาและนอกเวลาแก่นักศึกษา พบว่า นักศึกษารับรู้เกี่ยวกับข่าวประชาสัมพันธ์จากทางคณะมากขึ้น ตามแหล่งข้อมูลที่คณะได้จัดทำ เช่น ป้ายประชาสัมพันธ์คณะครุศาสตร์ เพชบุ๊คและไลน์ของฝ่ายกิจการนักศึกษา เป็นต้น แต่จำนวนแหล่งงานทั้งเต็มเวลาและนอกเวลายังมีจำนวนไม่เพียงพอกับความต้องการของนักศึกษา</p> <p>ดังนั้น ในปีการศึกษา 2560 จึงมีการวางแผนจัดโครงการตลาดนัดแรงงาน เพื่อประชาสัมพันธ์ให้ผู้ประกอบการภายนอกเข้าร่วมโครงการ และ</p>	<p>คศ.1.5-2-1 ภาพบอร์ดประกาศรับสมัครงาน</p> <p>คศ.1.5-2-2 ภาพข่าวประชาสัมพันธ์ สมัครงานผ่านสื่อออนไลน์</p> <p>คศ.1.5-2-3 ตัวอย่าง Facebook รับสมัครงานของโปรแกรมวิชา</p>

มี	ข้อ	เกณฑ์มาตรฐาน	ผลการดำเนินงาน	หลักฐาน
			เป็นการเปิดโอกาสให้นักศึกษาและผู้ประกอบการได้พบปะเข้าถึงกันมากขึ้น	
☑	3	จัดกิจกรรมเตรียมความพร้อมเพื่อการทำงานเมื่อสำเร็จการศึกษาแก่นักศึกษา	<p>ฝ่ายกิจการนักศึกษาจัดให้มีกิจกรรม ซึ่งดำเนินการโดยงานกิจการนักศึกษา เพื่อพัฒนาประสบการณ์ทางวิชาการและวิชาชีพแก่นักศึกษาตามคุณลักษณะบัณฑิตของคณะครุศาสตร์ที่สำคัญ มี ดังนี้</p> <ol style="list-style-type: none"> 1. กิจกรรมเพื่อพัฒนาประสบการณ์ทางวิชาการแก่นักศึกษา ได้แก่ อบรมวิชาผู้กำกับลูกเสือ ชั้นความรู้เบื้องต้น (B.T.C) และชั้นความรู้ขั้นสูง (A.T.C) 2. กิจกรรมเพื่อพัฒนาประสบการณ์ทางวิชาชีพแก่นักศึกษา ได้แก่ โครงการอบรมเชิงปฏิบัติการในหัวข้อ “การเป็นครูและการใช้ชีวิตภายหลังจบการศึกษาระดับมหาวิทยาลัย” โดยวิทยากร คุณฟูจิ ฟูจิซากิ จัดขึ้นในวันที่ 12 มกราคม 2560 3. กิจกรรมปัจฉิมนิเทศและขอชมมาลาครู ของนักศึกษาคณะครุศาสตร์ ชั้นปีที่ 5 จัดขึ้นในวันที่ 11 มีนาคม 2560 ณ หอประชุมที่ปิงกรัสมิโฮติ 4. โครงการวัดความรู้ความสามารถทางภาษาอังกฤษ (TOEIC) สำหรับนักศึกษาคณะครุศาสตร์ มหาวิทยาลัยราชภัฏกำแพงเพชร จัดขึ้นในวันที่ 7 ธันวาคม 2559 และ 28 กุมภาพันธ์ 2560 ณ ห้องประชุมเพชรเพทาย คณะครุศาสตร์ 5. โครงการติวสอบแข่งขันเพื่อบรรจุและแต่งตั้งบุคคลเข้ารับราชการครู ตำแหน่งครูผู้ช่วย ปี 2560 สำหรับศิษย์เก่า และนักศึกษา คณะครุศาสตร์ โดย ดร.วีระ คำอาจ และทีมงาน จัดขึ้นระหว่างวันที่ 28 - 29 มีนาคม 2560 ณ หอประชุมที่ปิงกรัสมิโฮติ มหาวิทยาลัยราชภัฏ 	<p>คศ.1.5-3-1 สรุปผลการดำเนินงานโครงการฝึกอบรมวิชาผู้กำกับลูกเสือสามัญรุ่นใหญ่ ชั้นความรู้เบื้องต้น (S.S.B.T.C.) และวิชาผู้กำกับลูกเสือสามัญและสามัญรุ่นใหญ่ ชั้นความรู้ขั้นสูง (S.S.A.T.C.)</p> <p>คศ.1.5-3-2 สรุปโครงการพัฒนาประสบการณ์ทางวิชาชีพแก่นักศึกษา ได้แก่ โครงการอบรมเชิงปฏิบัติการในหัวข้อ “การเป็นครูและการใช้ชีวิตภายหลังจบการศึกษาระดับมหาวิทยาลัย” โดยวิทยากร คุณฟูจิ ฟูจิซากิ</p> <p>คศ.1.5-3-3 สรุปกิจกรรมปัจฉิมนิเทศและพิธีส่งมอบศิษย์นักศึกษาฝึกประสบการณ์วิชาชีพครู ปีการศึกษา 2559</p> <p>คศ.1.5-3-4 สรุปโครงการวัดความรู้ความสามารถทางภาษาอังกฤษ (TOEIC) สำหรับนักศึกษา คณะครุศาสตร์</p> <p>คศ.1.5-3-5 สรุปโครงการติวสอบแข่งขันเพื่อบรรจุและแต่งตั้งบุคคลเข้ารับราชการครู ตำแหน่งครูผู้ช่วย ประจำปี 2560</p>

มี	ข้อ	เกณฑ์มาตรฐาน	ผลการดำเนินงาน	หลักฐาน
☑	4	ประเมินคุณภาพของการจัดกิจกรรมและการจัดบริการในข้อ 1 – 3 ทุกข้อไม่ต่ำกว่า 3.51 จากคะแนนเต็ม 5	<p>คณะครุศาสตร์ มีการจัดทำแบบประเมินคุณภาพของการจัดกิจกรรมและการจัดบริการ ในประเด็นต่างๆ ดังนี้</p> <ol style="list-style-type: none"> 1. การจัดบริการให้คำปรึกษาทางวิชาการและการใช้ชีวิตแก่นักศึกษาในคณะ 2. การให้ข้อมูลของหน่วยงานที่ให้บริการกิจกรรมพิเศษนอกหลักสูตร แหล่งงานทั้งเต็มเวลาและนอกเวลาแก่นักศึกษา 3. จัดกิจกรรมเตรียมความพร้อมเพื่อการทำงานเมื่อสำเร็จการศึกษาแก่นักศึกษา <p>จากกิจกรรมดังกล่าว มีผลการประเมินคุณภาพของการจัดกิจกรรมและการบริการ ดังนี้</p> <ol style="list-style-type: none"> 1. ด้านการจัดบริการให้คำปรึกษาทางวิชาการและแนะนำการใช้ชีวิตแก่นักศึกษาพบว่า ในภาพรวมมีความพึงพอใจอยู่ในระดับมาก ค่าเฉลี่ยเท่ากับ 4.05 เมื่อวิเคราะห์เป็นรายด้าน พบว่า ด้านที่มีความพึงพอใจมากที่สุด คือ การแนะนำและช่วยเหลือเพื่อแก้ไขปัญหาในการใช้ชีวิตซึ่งมีค่าเฉลี่ยเท่ากับ 4.10 ด้านที่มีความพึงพอใจน้อยที่สุด คือ ด้านการบริการสายด่วน หรือห้องสำหรับให้บริการคำปรึกษาแก่นักศึกษา ซึ่งมีค่าเฉลี่ยเท่ากับ 3.96 2. การจัดบริการข้อมูลข่าวสารที่เป็นประโยชน์แก่นักศึกษา (การจัดหางาน และศึกษาต่อ) พบว่า ในภาพรวมมีความพึงพอใจอยู่ในระดับมาก ค่าเฉลี่ยเท่ากับ 4.02 เมื่อวิเคราะห์เป็นรายด้าน พบว่า ด้านที่มีความพึงพอใจมากที่สุด คือ การได้รับข้อมูลข่าวสาร ความเคลื่อนไหวภายในคณะอย่างสม่ำเสมอและต่อเนื่อง ซึ่งมีค่าเฉลี่ยเท่ากับ 4.12 ด้านที่มีความพึงพอใจน้อยที่สุด คือ การได้รับบริการข้อมูลข่าวสารทางด้านแหล่งรับสมัครงานของหน่วยงานต่างๆ ซึ่งมีค่าเฉลี่ยเท่ากับ 3.94 3. ด้านการจัดกิจกรรมเตรียมความพร้อมเพื่อการทำงานเมื่อสำเร็จการศึกษาแก่นักศึกษา) พบว่า ในภาพรวมมีความพึงพอใจอยู่ในระดับมาก ค่าเฉลี่ยเท่ากับ 4.07 เมื่อวิเคราะห์เป็นรายด้าน พบว่า ด้านที่มีความพึงพอใจมากที่สุด คือ การจัดกิจกรรมเพื่อพัฒนาประสบการณ์ทางวิชาการแก่นักศึกษา ซึ่งมีค่าเฉลี่ยเท่ากับ 4.22 	<p>คศ.1.5-4-1</p> <p>ผลการประเมินคุณภาพของการจัดกิจกรรมและการจัดบริการในข้อ 1 – 3</p>

มี	ข้อ	เกณฑ์มาตรฐาน	ผลการดำเนินงาน	หลักฐาน
			<p>ด้านที่มีความพึงพอใจน้อยที่สุด คือ การได้รับบริการข้อมูลข่าวสารทางด้านแหล่งรับสมัครงานของหน่วยงานต่างๆ ซึ่งมีค่าเฉลี่ยเท่ากับ 3.99</p> <p>จากกิจกรรม ข้อ 1 - 3 คณะกรรมการฝ่ายกิจการนักศึกษา ได้นำผลการประเมินเข้าที่ประชุมและได้นำข้อเสนอแนะที่ต้องปรับปรุง ซึ่งนำไปปรับใช้ในแผนงานปฏิบัติงาน/โครงการประจำปีงบประมาณ 2560 ต่อไป</p>	
☑	5	นำผลการประเมินจากข้อ 4 มาปรับปรุงพัฒนาการให้บริการและการให้ข้อมูลเพื่อส่งเสริมให้ผลการประเมินสูงขึ้นหรือเป็นไปตามความคาดหวังของนักศึกษา	<p>มีการนำผลการประเมินมาปรับปรุงและพัฒนาการให้บริการ ดังนี้</p> <ol style="list-style-type: none"> 1. ด้านการจัดบริการให้คำปรึกษาทางวิชาการและแนะแนวการใช้ชีวิตแก่นักศึกษา จากการประเมินด้านที่มีค่าเฉลี่ยด้านที่น้อยที่สุด คือ การบริการสายด่วน หรือห้องสำหรับให้บริการคำปรึกษาแก่นักศึกษา ซึ่งทางคณะได้มีการปรับปรุงโดยได้มีการดำเนินการจัดหาห้องให้คำปรึกษาซึ่งเป็นห้องจิตวิทยา ชั้น 3 คณะครุศาสตร์ 2. การจัดบริการข้อมูลข่าวสารที่เป็นประโยชน์แก่นักศึกษา (การจัดหางาน และศึกษาต่อ) จากการประเมินด้านที่มีค่าเฉลี่ยน้อยที่สุด คือ ได้รับบริการข้อมูลเกี่ยวกับทุนการศึกษา และกองทุนให้กู้ยืมเพื่อการศึกษา ข่าวสารด้านแหล่งทุนการศึกษาต่อในระดับที่สูงกว่าปัจจุบัน ซึ่งทางคณะได้มีการปรับปรุงโดยได้มีการดำเนินการ ส่งอาจารย์ฝ่ายกิจการฝ่ายกิจการนักศึกษาไปร่วมเป็นคณะกรรมการในการติดตามกองทุนกู้ยืมเงินเพื่อการศึกษา (กยศ.) และทุนการศึกษาอื่น ๆ 3. การจัดกิจกรรมเตรียมความพร้อมเพื่อการทำงานเมื่อสำเร็จการศึกษาแก่นักศึกษา) พบว่าจากการประเมินด้านที่มีค่าเฉลี่ยน้อยที่สุด คือ ด้านการจัดกิจกรรมปัจฉิมนิเทศแก่นักศึกษาที่จะสำเร็จการศึกษาเป็นประจำทุกปีซึ่งทางคณะได้มีการปรับปรุงโดย ยกเลิกการจัดงานเลี้ยงรื่นเริงในตอนเย็นเพื่อประหยัดค่าใช้จ่ายของนักศึกษาชั้นปีต่าง ๆ ในการจัดงาน 	<p>คศ.1.5-5-1 ภาพห้องให้คำปรึกษา</p> <p>คศ.1.5-5-2 คำสั่งแต่งตั้งคณะกรรมการองค์การบริหารนักศึกษา</p> <p>คศ.1.5-5-3 การประชาสัมพันธ์ผ่าน Social Network เพิ่มเติม เช่น facebook ฝ่ายทุน คณะครุศาสตร์</p> <p>คศ.1.5-5-5 รายงานการประชุมฝ่ายกิจการนักศึกษาและ ศิลปวัฒนธรรม วันที่ 1 มีนาคม 2560</p>
☑	6	ให้ข้อมูลและความรู้ที่เป็นประโยชน์ในการประกอบอาชีพแก่ศิษย์เก่า	<p>คณะครุศาสตร์มีการจัดบริการข้อมูลข่าวสารที่เป็นประโยชน์ต่อศิษย์เก่าอย่างต่อเนื่อง และมีการจัดทำระบบฐานข้อมูลศิษย์เก่า นอกจากนั้น ในส่วนของศิษย์เก่าที่ทำงานภายในมหาวิทยาลัย ราชภัฏกำแพงเพชร ได้มีการประชาสัมพันธ์แจ้งให้ศิษย์เก่าในรุ่นได้ทราบข้อมูลข่าวสารต่าง ๆ ของ</p>	<p>คศ.1.5-6-1 ประชาสัมพันธ์สมัครงานผ่านสื่อออนไลน์</p> <p>คศ.1.5-6-2 สรุปรายงานดำเนินงาน</p>

มี	ข้อ	เกณฑ์มาตรฐาน	ผลการดำเนินงาน	หลักฐาน
			<p>ทางคณะผ่านทางเว็บไซต์ของคณะครุศาสตร์และสื่อออนไลน์ (Facebook) คือ เพจศิษย์เก่าครุศาสตร์ (@EDUAlumni) ทั้งนี้ การจัดบริการข่าวสารสำหรับศิษย์เก่าของคณะครุศาสตร์ ยังเป็นเพียงการใช้ช่องทางผ่านระบบเว็บไซต์เท่านั้น</p> <p>มีการประชาสัมพันธ์ข้อมูลการรับสมัครงานผ่านสื่อออนไลน์</p> <p>ศูนย์ศึกษาพัฒนาครูจัดกิจกรรมความรู้ที่เป็นประโยชน์ในการประกอบอาชีพแก่ศิษย์เก่า ดังนี้</p> <ol style="list-style-type: none"> 1. คณะครุศาสตร์ร่วมกับศูนย์ศึกษาพัฒนาครูจัดโครงการอบรมเชิงปฏิบัติการในการสอนภาษาไทยโดยใช้วรรณกรรม/นิทาน จัดขึ้นระหว่างวันที่ 11 - 12 มีนาคม 2560 2. โครงการอบรมเชิงปฏิบัติการ เรื่อง การพัฒนาปัญญาภายในโดยจิตศึกษา การสร้างชุมชนแห่งการเรียนรู้ และการพัฒนาปัญญาภายนอก จัดขึ้นระหว่างวันที่ 28 - 29 พฤศจิกายน 2559 3. โครงการอบรมเชิงปฏิบัติการ เรื่อง การจัดการเรียนรู้เพื่อพัฒนาทักษะสำหรับผู้เรียนในศตวรรษที่ 21 จัดขึ้นระหว่างวันที่ 28 - 29 มกราคม 2560 	<p>โครงการอบรมเชิงปฏิบัติการในการสอนภาษาไทยโดยใช้วรรณกรรม/นิทาน</p> <p>คศ.1.5-6-3</p> <p>สรุปรายงานดำเนินงานโครงการอบรมเชิงปฏิบัติการ เรื่องการพัฒนาปัญญาภายในโดยจิตศึกษา การสร้างชุมชนแห่งการเรียนรู้ และการพัฒนาปัญญาภายนอก</p> <p>คศ.1.5-6-4</p> <p>สรุปรายงานดำเนินงานโครงการอบรมเชิงปฏิบัติการ เรื่อง การจัดการเรียนรู้เพื่อพัฒนาทักษะสำหรับผู้เรียนในศตวรรษที่ 21</p>

การประเมินตนเองปีนี้				
เป้าหมาย	ผลการดำเนินงาน	คะแนนการประเมินตนเอง	บรรลุเป้าหมาย (/ , X)	เป้าหมายปีถัดไป
6 ข้อ	6 ข้อ	5 คะแนน	/	6 ข้อ
ผลการประเมินโดยคณะกรรมการ				
เป้าหมาย	ผลการดำเนินงาน	คะแนนการประเมินจากคณะกรรมการ	บรรลุเป้าหมาย (/ , X)	
6 ข้อ	6 ข้อ	5 คะแนน	/	
ผู้กำกับดูแล : ผศ.ธงชัย ช่อพฤชา เกณฑ์มาตรฐาน		ผู้จัดเก็บรวบรวมข้อมูล/ รายงานผลการดำเนินงาน	: อาจารย์ศรวัส ศรี อาจารย์เมธี มธูรส อาจารย์มนตรี หลินภู อาจารย์ธิดารัตน์ พรหมมา อาจารย์รุ่งนภา บุญยิ้ม อาจารย์วัชร พิมพ์ทอง นายพรหมธร พูลสุข	
โทรศัพท์ : 081-7832636		โทรศัพท์ : 080-5051979		
E-mail :		E-mail : yosiri007@gmail.com		

จุดแข็ง

1. มีอาจารย์ทางจิตวิทยาโดยตรงในการให้คำปรึกษา

แนวทางเสริมจุดแข็ง

1. อบรมอาจารย์ที่ปรึกษา และร่วมแลกเปลี่ยนปัญหาของนักศึกษาในแต่ละปี โดยรับฟังคำแนะนำจากอาจารย์ทางจิตวิทยา

จุดที่ควรพัฒนา

1. งบประมาณสนับสนุนในการจัดกิจกรรม/โครงการยังไม่เพียงพอ
2. ห้องให้คำปรึกษาไม่เอื้ออำนวยต่อการให้คำปรึกษา

ข้อเสนอแนะในการปรับปรุง

1. ลดค่าใช้จ่ายในบางรายการที่ไม่จำเป็น
2. จัดหาห้องให้คำปรึกษา ชั้น 3 คณะครุศาสตร์

ตัวบ่งชี้ที่ 1.6 กิจกรรมนักศึกษาในระดับปริญญาตรี

ชนิดของตัวบ่งชี้ กระบวนการ

เกณฑ์การประเมิน

คะแนน 1	คะแนน 2	คะแนน 3	คะแนน 4	คะแนน 5
มีการดำเนินการ 1 ข้อ	มีการดำเนินการ 2 ข้อ	มีการดำเนินการ 3 - 4 ข้อ	มีการดำเนินการ 5 ข้อ	มีการดำเนินการ 6 ข้อ

ผลการประเมินตนเอง

มี	ข้อ	เกณฑ์มาตรฐาน	ผลการดำเนินงาน	หลักฐาน
☑	1	จัดทำแผนการจัดกิจกรรมพัฒนานักศึกษาในภาพรวมของคณะโดยให้นักศึกษามีส่วนร่วมในการจัดทำแผนและการจัดกิจกรรม	<p>คณะครุศาสตร์ แต่งตั้งคณะกรรมการฝ่ายกิจการนักศึกษา เพื่อทำหน้าที่ในการควบคุมดูแล ประสานงานและดำเนินงานที่เกี่ยวข้องกับกิจกรรมนักศึกษา</p> <p><u>จัดทำแผนปฏิบัติราชการ</u></p> <p>ฝ่ายกิจการนักศึกษาประจำปีงบประมาณ 2560 และดำเนินงานในปีการศึกษา 2559 โดยเชิญคณะกรรมการฝ่ายกิจการนักศึกษา ประกอบด้วย ฝ่ายบริหาร ตัวแทนอาจารย์ประจำโปรแกรมวิชา และตัวแทนนักศึกษาประจำโปรแกรมวิชา จำนวน 10 โปรแกรมวิชา ซึ่งมีรายชื่อดังต่อไปนี้</p> <ol style="list-style-type: none"> 1. ผศ.ดร.อังสุรีย์ พันธุ์แก้ว 2. อาจารย์ไทรรงค์ เปลี่ยนแสง 3. อาจารย์เลเกีย เขียวดี 4. อาจารย์ศรวิศ ศิริ 5. อาจารย์ธิดารัตน์ พรหมมา 6. อาจารย์อรทัย บุญเที่ยง 7. อาจารย์เทพกาญจนา เทพแก้ว 8. อาจารย์ยุทธนา พันธุ์มี 9. อาจารย์ศุภรดา สุขประเสริฐ 10. อาจารย์มนตรี หลินภู 11. อาจารย์จิรพงศ์ พวงมาลัย 12. อาจารย์วิวัฒน์ ทวีทรัพย์ 13. อาจารย์ธรรณา สุวรรณเจริญ 14. อาจารย์นิติพันธ์ บุตรนุญ 15. นายไกรสร สิงห์ไผ่แก้ว 16. นายพรหมธร พูลสุข <p><u>ตัวแทนนักศึกษา</u></p> <ol style="list-style-type: none"> 1. นางสาวจินตหรา จันทรบุดร 2. นายธีรพัฒน์ หวาดเปีย 3. นายปิยพงษ์ ชีวาพนาศิริ 	<p>คศ.1.6-1-1 แผนผังโครงสร้างฝ่ายกิจการนักศึกษา คณะครุศาสตร์ มหาวิทยาลัยราชภัฏกำแพงเพชร</p> <p>คศ.1.6-1-2 แผนปฏิบัติราชการฝ่ายกิจการนักศึกษาและศิลปวัฒนธรรม ประจำปี 2559</p>

มี	ชื่อ	เกณฑ์มาตรฐาน	ผลการดำเนินงาน	หลักฐาน
			<p>4. นางสาวอรทัย ช่างทำ</p> <p>5. นางสาวเบญจมาพร นาก้อนทอง</p> <p>6. นางสาวอังสุมา คำโชติ</p> <p>7. นางสาวชลธิชา อำพันธ์</p> <p>8. นางสาวจตุพร คำภีร์</p> <p>9. นางสาวเยาวลักษณ์ เมฆอ้อย</p> <p>10. นายราเชนทร์ เขตวิทย์</p> <p>11. นางสาวปวีณา โพธิ์ศรี</p> <p>12. นายกฤษฎา มะทา</p> <p>13. นางสาวเย็นฤดี เกิดอินทร์สุข</p> <p>14. นางสาววิภาดา คำสะอาด</p> <p>15. นายสุรนาท โมลาตาย</p> <p>16. นางสาวศิรินภา ทาจี</p> <p>17. นายสุวานนท์ ใจคร้ว</p> <p>18. นายวิทยา ก้าวงษ์</p> <p>19. นางสาวอภิญา โสประดิษฐ์</p> <p>20. นางสาวอรวรรณ แพงแก้ว</p> <p>คณะกรรมการดำเนินงานในปีการศึกษา 2560 ประกอบด้วย คณะกรรมการฝ่ายกิจการนักศึกษา ประกอบด้วย ฝ่ายบริหาร ตัวแทน อาจารย์ประจำโปรแกรมวิชา และตัวแทน นักศึกษาประจำโปรแกรมวิชา จำนวน 10 โปรแกรมวิชา ซึ่งมีรายชื่อดังต่อไปนี้</p> <p>คณะกรรมการ</p> <ol style="list-style-type: none"> 1. ผศ.ธงชัย ชื่อพุกษา 2. ผศ.ดร.อังสุรีย์ พันธุ์แก้ว 3. ผศ.ปาริชาติ เตชะ 4. ผศ.ชลลลิตา แต่งนารา 5. ผศ.ชวิทย์ ไชยแก้ว 6. อาจารย์ไตรรงค์ เปลี่ยนแสง 7. อาจารย์ศรวีส ศิริ 8. ดร.ขวัญชัย ข้วนนา 9. อาจารย์สุพล เพชรบัว 10. อาจารย์จिरพงศ์ พวงมาลัย 11. อาจารย์อรทัย บุญเที่ยง 12. อาจารย์เมธี มธรส 13. อาจารย์นันทิวิน อินทาคกรวด 14. อาจารย์รุ่งนภา บุญยิ้ม 15. อาจารย์เลเกีย เขียวดี 16. อาจารย์มนตรี หลินภู 17. อาจารย์วชิระ พิมพท์ทอง 18. นายพรหมธร พูลสุข 	

มี	ข้อ	เกณฑ์มาตรฐาน	ผลการดำเนินงาน	หลักฐาน
			<u>ตัวแทนนักศึกษา</u> 1. นายวุฒินันท์ ท้าววงษ์ 2. นางสาวสุรี มโนทัย 3. นางสาวอัจฉรา เหลืองวิเศษชัย 4. นายยุทธนา ดีแสง 5. นางสาวญาณิศา เลิศไกร 6. นางสาวศศิธร พิมคณิข 7. นางสาวปานตะวัน รวงแดง 8. นางสาวพรรณธิดา ตราชู 9. นางสาวนภาพร รุ่งสว่าง 10. นายสุรวิทย์ วาจูนิน 11. นายจิรวัดน์ ตาอ้ายเทือก 12. นายชัยมงคล ชื่นอ่อน 13. นายทวนทอง ภูครองภา 14. นางสาวณิชาภัทร ฉลาดธัญกิจ 15. นางสาวธิดาพร จันทร์แย้ม 16. นายผดุงเกียรติ โพธิ์แจ้ 17. นางสาวเวรณี มาหล้า 18. นางสาวบุษยามาส แก้วคามี 19. นางสาวนภัสวรรณ นิมสาร 20. นางสาวรักขเนตร ไชยหงษ์	
☑	2	<p>ในแผนการจัดกิจกรรมพัฒนานักศึกษา ให้ดำเนินกิจกรรมที่ส่งเสริมคุณลักษณะบัณฑิตตามมาตรฐานผลการเรียนรู้ตามกรอบมาตรฐานคุณวุฒิแห่งชาติ 5 ประการ ให้ครบถ้วน ประกอบด้วย</p> <p>(1) คุณธรรมจริยธรรม</p> <p>(2) ความรู้</p> <p>(3) ทักษะทางปัญญา</p> <p>(4) ทักษะความสัมพันธ์ระหว่างบุคคลและความรับผิดชอบ</p> <p>(5) ทักษะการคิดวิเคราะห์เชิงตัวเลข การสื่อสารและการใช้เทคโนโลยีสารสนเทศ</p>	<p>จากแผนปฏิบัติการฝ่ายกิจการนักศึกษา และศิลปวัฒนธรรมประจำปีการศึกษา 2559 คณะฯ ได้จัดกิจกรรมพัฒนานักศึกษาตามแผน ที่ส่งเสริมคุณลักษณะบัณฑิตตามกรอบมาตรฐานคุณวุฒิระดับอุดมศึกษาที่ครอบคลุมทุกด้าน ประกอบด้วย</p> <p><u>1. ด้านคุณธรรม จริยธรรม</u> ประกอบด้วย</p> <p>- กิจกรรมปฐมนิเทศและรับน้องใหม่ (วัยใสไร้ยาเสพติด) ประกอบด้วย การอบรมการใช้ชีวิตในรั้วมหาวิทยาลัย ระเบียบวินัยของนักศึกษา จรรยาบรรณครู จัดขึ้นในวันที่ 29 มิถุนายน 2559 ณ หอประชุมที่ปิงกรัสมิโฮเต็ล และกิจกรรมอาสาพัฒนา ณ ลานอนุรักษ์วัฒนธรรมจังหวัดกำแพงเพชร ริมแม่น้ำปิง</p> <p>- กิจกรรมครุอาสา 8 มหาวิทยาลัยราชภัฏภาคเหนือ ประกอบด้วย การพัฒนาท้องถิ่นชุมชน นครชุมและการแสดงศิลปวัฒนธรรมประจำท้องถิ่นที่ตลาดย้อนยุคนครชุม จัดขึ้นระหว่างวันที่ 3 - 5 กุมภาพันธ์ 2560 ณ ตำบลนครชุม จังหวัดกำแพงเพชร</p>	<p>คศ.1.6-2-1 สรุปลงกิจกรรมปฐมนิเทศและรับน้องใหม่</p> <p>คศ.1.6-2-2 สรุปลงกิจกรรมครุอาสา 8 มหาวิทยาลัยราชภัฏภาคเหนือ</p> <p>คศ.1.6-2-3 สรุปลงกิจกรรมปฐมนิเทศ นักศึกษาฝึกประสบการณ์วิชาชีพครู ชั้นปฏิบัติการสอนในสถานศึกษา 2</p> <p>คศ.1.6-2-4 สรุปลงกิจกรรมประกวดแข่งขันทักษะวิชาการวิชาชีพ และจัดกิจกรรมครุอาสา 8 มหาวิทยาลัยราชภัฏภาคเหนือ</p>

มี	ข้อ	เกณฑ์มาตรฐาน	ผลการดำเนินงาน	หลักฐาน
			<p><u>2. ด้านความรู้</u> ประกอบด้วย</p> <ul style="list-style-type: none"> - กิจกรรมปฐมนิเทศนักศึกษาฝึกประสบการณ์วิชาชีพครู ชั้นปฏิบัติการสอนในสถานศึกษา 2 มีกิจกรรมการบรรยายพิเศษ เรื่อง งานวิจัยในชั้นเรียน โดย ดร.จารุพันธ์ ขวัญแน่น จัดขึ้นระหว่างวันที่ 29 - 30 ตุลาคม 2559 ณ ห้องประชุมราชพฤกษ์ หอประชุมที่ปึงกรศรีมีโชติ มหาวิทยาลัยราชภัฏกำแพงเพชร <p><u>3. ด้านทักษะทางปัญญา</u> ประกอบด้วย</p> <ul style="list-style-type: none"> - กิจกรรมประกวดแข่งขันทักษะวิชาการ วิชาชีพครู จัดขึ้นในวันที่ 27 มกราคม 2560 ณ คณะครุศาสตร์ มหาวิทยาลัยราชภัฏอุตรดิตถ์ <p><u>4. ด้านทักษะความสัมพันธ์ระหว่างบุคคลและความรับผิดชอบ</u> ประกอบด้วย</p> <ul style="list-style-type: none"> - กิจกรรมกีฬาระหว่างคณะ “ปลาบึกเกมส์” จัดขึ้นระหว่างวันที่ 17 - 18 ธันวาคม 2559 ณ สนามกีฬา มหาวิทยาลัยราชภัฏกำแพงเพชร - กิจกรรมปัจฉิมนิเทศและขอขมาลาครู จัดขึ้นในวันที่ 11 มีนาคม 2560 ณ หอประชุมที่ปึงกรศรีมีโชติ มหาวิทยาลัยราชภัฏกำแพงเพชร - กิจกรรมเลือกตั้งนายกสโมสรนักศึกษา จัดขึ้นในวันที่ 25 มกราคม 2560 ณ ลานกิจกรรมชั้น 2 อาคารนวัตกรรมการศึกษา คณะครุศาสตร์ มหาวิทยาลัยราชภัฏกำแพงเพชร <p><u>5. ด้านทักษะการวิเคราะห์เชิงตัวเลข การสื่อสารและการใช้เทคโนโลยีสารสนเทศ</u> ประกอบด้วย</p> <ul style="list-style-type: none"> - กิจกรรมอบรมเตรียมความพร้อมก่อนสอบวัดมาตรฐานคอมพิวเตอร์ จัดขึ้นในวันที่ 14 พฤศจิกายน 2559 ณ ห้องปฏิบัติการคอมพิวเตอร์ คณะครุศาสตร์ - กิจกรรมปฐมนิเทศนักศึกษาฝึกประสบการณ์วิชาชีพครู ชั้นปฏิบัติการสอนในสถานศึกษา 2 มีการบรรยายพิเศษ เรื่อง งานวิจัยในชั้นเรียน โดย ดร.จารุพันธ์ ขวัญแน่น จัดขึ้นระหว่างวันที่ 29 - 30 ตุลาคม 2559 ณ ห้องประชุมราชพฤกษ์ หอประชุมที่ปึงกรศรีมีโชติ มหาวิทยาลัยราชภัฏกำแพงเพชร <p><u>6. ด้านการจัดการเรียนรู้</u> ประกอบด้วย</p> <ul style="list-style-type: none"> - กิจกรรมปฐมนิเทศนักศึกษาฝึกประสบการณ์วิชาชีพครู ชั้นปฏิบัติการสอนใน 	<p>คศ.1.6-2-5 สรุปกิจกรรมกีฬาระหว่างคณะ “ปลาบึกเกมส์”</p> <p>คศ.1.6-2-6 สรุปกิจกรรมปัจฉิมนิเทศและขอขมาลาครู”</p> <p>คศ.1.6-2-7 สรุปโครงการเลือกตั้งนายกสโมสรนักศึกษา คณะครุศาสตร์</p> <p>คศ.1.6-2-8 สรุปกิจกรรมอบรมเชิงปฏิบัติการพัฒนามาตรฐานทางด้านคอมพิวเตอร์</p>

มี	ข้อ	เกณฑ์มาตรฐาน	ผลการดำเนินงาน	หลักฐาน
			สถานศึกษา 2 การรับฟังบรรยายพิเศษ เรื่อง การเขียนแผนการสอน โดย อาจารย์ธิดารัตน์ ทวีทรัพย์ จัดขึ้นระหว่างวันที่ 29 - 30 ตุลาคม 2559 ณ ห้องประชุมราชพฤกษ์ หอประชุมที่ปึงกรรัศมิโชติ มหาวิทยาลัยราชภัฏกำแพงเพชร	
☑	3	จัดกิจกรรมให้ความรู้และทักษะการประกันคุณภาพแก่นักศึกษา	<p>คณะครุศาสตร์ โดยมหาวิทยาลัยราชภัฏกำแพงเพชร ร่วมกับกองพัฒนานักศึกษามหาวิทยาลัยราชภัฏกำแพงเพชร จัดกิจกรรมให้ความรู้ที่ส่งเสริมสนับสนุนการประกันคุณภาพการศึกษาภายในมหาวิทยาลัย โดยกระบวนการแลกเปลี่ยนเรียนรู้ (QA.KM) และฝึกทักษะการจัดทำโครงการ/กิจกรรมพัฒนานักศึกษาโดยใช้กระบวนการ PDCA โดยจัดขึ้นในวันที่ 5 กุมภาพันธ์ 2560 ณ หอประชุมที่ปึงกรรัศมิโชติ มหาวิทยาลัยราชภัฏกำแพงเพชร ซึ่งมีรายละเอียดดังนี้</p> <p>กิจกรรมที่ 1 การเขียนโครงการ วัตถุประสงค์ และตัวชี้วัด เพื่อการจัดกิจกรรมในการพัฒนามหาวิทยาลัย โดย ผศ. ดร.ขวัญดาว แจ่มแจ้ง ผู้อำนวยการสำนักประกันคุณภาพการศึกษา มหาวิทยาลัยราชภัฏกำแพงเพชร เป็นวิทยากรในการให้ความรู้ครั้งนี้</p> <p>กิจกรรมที่ 2 กิจกรรมการส่งเสริมสนับสนุนการประกันคุณภาพการศึกษาภายในมหาวิทยาลัย โดยกระบวนการ PDCA โดย รศ.ดร.บัณฑิต ฉัตรวิโรจน์</p> <p>กิจกรรมที่ 3 กิจกรรมแลกเปลี่ยนเรียนรู้ ในการจัดทำโครงการเพื่อพัฒนามหาวิทยาลัย (QA.KM) โดย รศ.ดร.บัณฑิต ฉัตรวิโรจน์</p> <p>ภายหลังการอบรมกิจกรรมให้ความรู้และทักษะการประกันคุณภาพแก่นักศึกษาแล้ว นักศึกษาได้นำกระบวนการ PDCA ไปใช้โดย นักศึกษาเป็นผู้เขียนโครงการ ดำเนินงานตามแผน ได้ทำการประเมินโครงการและปรับปรุงการดำเนินโครงการด้วยตนเอง เช่น โครงการอบรมเตรียมความพร้อมผู้นำนักศึกษา โครงการปฐมนิเทศนักศึกษา เป็นต้น</p>	คศ.1.6-3-1 สรุปรายงานกิจกรรมส่งเสริมสนับสนุนการประกันคุณภาพการศึกษาภายในมหาวิทยาลัยโดยกระบวนการจัดการความรู้ QA.KM ให้นักศึกษา
☑	4	ทุกกิจกรรมที่ดำเนินการ มีการประเมินผลความสำเร็จตามวัตถุประสงค์ของกิจกรรมและนำผลการ	คณะครุศาสตร์ ได้ดำเนินการประเมินผลความสำเร็จตามวัตถุประสงค์ของกิจกรรม/โครงการ และมีการนำผลการประเมินมาปรับปรุงการดำเนินงานครั้งต่อไป โดยการประชุมร่วมกันของคณาจารย์และนักศึกษา หลังจบการดำเนิน	คศ.1.6-4-1 สรุปผลการจัดกิจกรรม/โครงการ คณะครุศาสตร์

มี	ข้อ	เกณฑ์มาตรฐาน	ผลการดำเนินงาน	หลักฐาน
		ประเมินมาปรับปรุงการดำเนินงานครั้งต่อไป	<p>กิจกรรม เพื่อนำผลที่ได้มาปรับปรุงและพัฒนาแผนการจัดกิจกรรมในปี 2561 ดังนี้</p> <p><u>กิจกรรม</u> ปฐมนิเทศรับน้องใหม่และครุอาสา</p> <p><u>ความสำเร็จตามวัตถุประสงค์</u></p> <ol style="list-style-type: none"> 1. นักศึกษาให้ความร่วมมือเข้าร่วมกิจกรรมปฐมนิเทศและอบรมทักษะการใช้ชีวิต 2. นักศึกษามีคุณลักษณะที่ดีมีความอ่อนน้อมเสียสละ ซื่อสัตย์ อดทน อุทิศตนให้กับงาน รอบรู้วิชาการ เชี่ยวชาญวิชาชีพ 3. นักศึกษาตระหนักถึงแนวทางการใช้ชีวิตที่ดีและเหมาะสม <p><u>ข้อเสนอแนะ</u> ควรลดระยะเวลาการจัดกิจกรรมให้น้อยลง</p> <p><u>วิธีการปรับปรุง</u> เรียงลำดับกิจกรรมที่มีความสำคัญ โดยลดเวลากิจกรรมที่มีความสำคัญน้อยและคงเวลาเดิมของกิจกรรมที่มีความสำคัญมาก</p> <p><u>กิจกรรม</u> ประกวดแข่งขันทักษะวิชาการ วิชาชีพ และจัดกิจกรรมครุอาสา 8 มหาวิทยาลัยราชภัฏภาคเหนือ</p> <p><u>ความสำเร็จตามวัตถุประสงค์</u></p> <ol style="list-style-type: none"> 1. เพื่อได้แสดงออกซึ่งผลงานทางวิชาการ 2. เพื่อให้เห็นคุณค่าและความสำคัญของวิชาการวิชาชีพครู 3. เพื่อฝึกทักษะการทำงานร่วมกับผู้อื่นและบำเพ็ญสาธารณะประโยชน์ให้ชุมชน <p><u>ข้อเสนอแนะ</u></p> <ul style="list-style-type: none"> - การประชาสัมพันธ์ไม่ทั่วถึง - สถานที่ในการจัดกิจกรรมไม่ค่อยเหมาะสม <p><u>วิธีการปรับปรุง</u> เพิ่มช่องทางในการประชาสัมพันธ์ และเลือกสถานที่จัดกิจกรรมที่มีสิ่งอำนวยความสะดวก และกว้างขวางมากขึ้น</p> <p><u>กิจกรรม</u> กีฬาระหว่างคณะ</p> <p><u>ความสำเร็จตามวัตถุประสงค์</u></p> <ol style="list-style-type: none"> 1. นักศึกษามีความสมัครสมานสามัคคีระหว่างคณะเป็นน้ำหนึ่งใจเดียวกัน 2. นักศึกษามีสุขภาพที่ดี <p><u>ข้อเสนอแนะ</u> การประสานงานของแต่ละฝ่าย มีระดับความคิดเห็นต่ำที่สุด $\bar{X} = 3.74$</p>	

มี	ข้อ	เกณฑ์มาตรฐาน	ผลการดำเนินงาน	หลักฐาน
			<p>วิธีการปรับปรุง ประชุมเพื่อติดตามความก้าวหน้า และการประสานงานของฝ่ายต่างๆอย่างต่อเนื่อง</p> <p>กิจกรรม เลือกตั้งสโมสรนักศึกษา</p> <p><u>ความสำเร็จตามวัตถุประสงค์</u></p> <ol style="list-style-type: none"> 1. นักศึกษาได้เรียนรู้และฝึกตนเองเกี่ยวกับการใช้สิทธิเสรีภาพ ความเสมอภาคและหน้าที่ตามระบบประชาธิปไตย 2. นักศึกษามีประสบการณ์ในการเป็นผู้นำ และผู้ตามในระบอบประชาธิปไตยที่ถูกต้อง 3. นักศึกษาได้รู้จักและมีประสบการณ์ในการทำงานร่วมกันเป็นหมู่คณะ โดยยอมรับความคิดเห็นของทุกคน <p><u>ข้อเสนอแนะ</u></p> <ul style="list-style-type: none"> - สถานที่ควรกว้างขวางกว่านี้ - ควรประชาสัมพันธ์สถานที่ให้ชัดเจน <p>วิธีการปรับปรุง จัดกิจกรรม ฌ ลานนพเก้า และ ประชาสัมพันธ์ให้ชัดเจนมากขึ้น</p> <p>กิจกรรม ปัจฉินิเทศและขอขมาลาครู</p> <p><u>ความสำเร็จตามวัตถุประสงค์</u></p> <ol style="list-style-type: none"> 1. นักศึกษาได้แสดงออกถึงความอ่อนน้อม ถ่อมตน 2. นักศึกษามีความพร้อมในการก้าวเข้าสู่โลกแห่งการทำงานในอนาคต 3. นักศึกษาเกิดขวัญและกำลังใจที่ดี <p><u>ข้อเสนอแนะ</u> การแจ้งกำหนดการไม่ชัดเจน</p> <p>วิธีการปรับปรุง แจกเอกสารกำหนดการให้แก่ ผู้เข้าร่วมกิจกรรม</p>	
☑	5	ประเมินความสำเร็จตาม วัตถุประสงค์ของแผนการ จัดกิจกรรมพัฒนานักศึกษา	<p>มีการประเมินความสำเร็จตามวัตถุประสงค์ ของแผนพัฒนานักศึกษาที่สอดคล้องกับ แผนกลยุทธ์คณะฯ ดังนี้</p> <p>พันธกิจที่ 1 ผลิตบัณฑิตที่มีคุณธรรม ความรู้ และมีคุณลักษณะที่เอื้อต่อการพัฒนาท้องถิ่น</p> <p>ประเด็นยุทธศาสตร์ที่ 1 การจัดการศึกษาเพื่อ พัฒนาท้องถิ่นและมุ่งสู่อาเซียน</p> <p>เป้าประสงค์ที่ 1 บัณฑิตมีศักยภาพทางวิชาการ และวิชาชีพให้เป็นที่ยอมรับในระดับชาติและมีความสามารถในการใช้ภาษาต่างประเทศ</p> <p>ตัวชี้วัดที่ 1 จำนวนนักศึกษาที่ได้รับรางวัลจาก การแข่งขันทักษะความเป็นเลิศระดับชาติหรือนานาชาติ</p>	<p>คศ.1.6-5-1 รายงานผลการติดตามและ ประเมินผลการปฏิบัติงาน ตามแผนปฏิบัติราชการ ฝ่าย กิจการนักศึกษาและ ศิลปวัฒนธรรม ประจำปี งบประมาณ 2560</p> <p>คศ.1.6-5-2 รายงานผลการปฏิบัติ ราชการตามแผนปฏิบัติ ราชการ ประจำปี งบประมาณ พ.ศ. 2560</p>

มี	ชื่อ	เกณฑ์มาตรฐาน	ผลการดำเนินงาน	หลักฐาน
			<p>เป้าหมาย มีนักศึกษาที่ได้รับรางวัล 5 คนขึ้นไป</p> <p>ผลการดำเนินงาน มีนักศึกษาได้รับรางวัลจากการแข่งขันทักษะด้านวิชาการ/วิชาชีพ จำนวน 18 คน ซึ่งบรรลุตามเป้าหมาย โดยรายละเอียดกิจกรรม และนักศึกษาที่ได้รับรางวัลประกอบด้วย</p> <ul style="list-style-type: none"> - กิจกรรมการแข่งขันทักษะวิชาชีพครูและเผยแพร่ศิลปวัฒนธรรมของนักศึกษาในเครือข่ายมหาวิทยาลัยราชภัฏภาคเหนือ ปีการศึกษา 2559 วันที่ 27 มกราคม 2560 ณ มหาวิทยาลัยราชภัฏอุตรดิตถ์ <ol style="list-style-type: none"> 1) นางสาวอัษฎาพร สายรุ่ง โปรแกรมวิชาการประถมศึกษา ได้รับรางวัลชนะเลิศ การแข่งขันเล่านิทาน 2) นางสาวมลิวัดย์ แก้วถินตง 3) นางสาวนฤมล แพงจิกรี 4) นางสาวรุจิตรา สระกัญญา โปรแกรมวิชาการประถมศึกษา ได้รับรางวัลรองชนะเลิศอันดับ 2 การแข่งขันสื่อการเรียนรู้ผ่านอิเล็กทรอนิกส์ 5) นายณัฐวิทย์ ทองแทน 6) นายนิรุต กุลคิด โปรแกรมวิชาสังคมศึกษา ได้รับรางวัลชนะเลิศ การตอบปัญหาสังคมศึกษา ศาสนาและวัฒนธรรม 7) นางสาวกรวีร์ แซ่มี โปรแกรมวิชาภาษาจีน ได้รับรางวัลชนะเลิศ การแข่งขันเล่านิทานภาษาจีน 8) นางสาววิไลลักษณ์ อินทรสุด 9) นางสาวณัฐรา สระทองเทียน 10) นางสาวอัญชลี สมบูรณ์ - โครงการประกวดคลิปวิดีโอ ในหัวข้อ “ตามรอยเท้าพ่อ” ของจังหวัดกำแพงเพชร <ol style="list-style-type: none"> 1) นายณัฐพล รัชมียิ่งมงคล 2) นายวีรพล พิลามาศ <p>โปรแกรมวิชาคอมพิวเตอร์ ได้รับรางวัลรองชนะเลิศอันดับ 1 การประกวดแข่งขันเล่านิทาน (ประเภททีม)</p> <ul style="list-style-type: none"> 3) นางสาวสุนันท์ ฉายยัง 4) นายทรศยุทธ์ ศิลปะปวีณา 	<p>(รอบ 9 เดือน 1 ตุลาคม 2559 – 30 มิถุนายน 2560)</p> <p>คณะครุศาสตร์ มหาวิทยาลัยราชภัฏ กำแพงเพชร</p>

มี	ชื่อ	เกณฑ์มาตรฐาน	ผลการดำเนินงาน	หลักฐาน
			<p>โปรแกรมวิชาคอมพิวเตอร์ ได้รับรางวัลรองชนะเลิศอันดับ 2</p> <p>- กิจกรรมการเขียนเรียงความ “ทำไมคนไทยถึงรักในหลวง” โดย สำนักวิทยบริการและเทคโนโลยีสารสนเทศ มหาวิทยาลัยราชภัฏกำแพงเพชร จัดขึ้นในวันที่ 18 มกราคม 2560</p> <p>1) นางสาวพรพิมล เกียรติกิ่งไพโร</p> <p>โปรแกรมวิชาสังคมศึกษา ได้รับรางวัลชนะเลิศ</p> <p>2) นางสาวชนิสรา ยอดเถื่อน</p> <p>โปรแกรมวิชาภาษาไทย ได้รับรางวัลรองชนะเลิศอันดับ 1</p> <p>3) นางสาวอุษา อุ่นศรี</p> <p>โปรแกรมวิชาภาษาไทย ได้รับรางวัลรองชนะเลิศอันดับ 2</p> <p>4) นายวิทยา ก้าวงษ์</p> <p>5) นางสาวโสธรา มีประลาน</p> <p>โปรแกรมวิชาภาษาไทย ได้รับรางวัลชมเชย</p> <p><u>ตัวชี้วัดที่ 2</u> จำนวนกิจกรรม/โครงการที่สอดคล้องกับคุณลักษณะบัณฑิตตามกรอบมาตรฐานคุณวุฒิระดับอุดมศึกษา (TQF)</p> <p><u>เป้าหมาย</u> มีการจัดกิจกรรม/โครงการฯ จำนวน 10 กิจกรรม/โครงการขึ้นไป</p> <p><u>ผลการดำเนินงาน</u> มีการจัดกิจกรรม/โครงการฯ จำนวน 18 กิจกรรม/โครงการ ซึ่งบรรลุตามเป้าหมาย ประกอบด้วยกิจกรรม/โครงการ ดังต่อไปนี้</p> <ol style="list-style-type: none"> 1. โครงการวันวัฒนธรรม จัดขึ้นระหว่างวันที่ 13 – 14 พฤศจิกายน 2559 2. โครงการอบรมผู้กำกับลูกเสือสามัญและสามัญรุ่นใหญ่ ชั้นความรู้เบื้องต้น จัดขึ้นในเดือนตุลาคม – ธันวาคม 2559 3. กิจกรรมเตรียมพร้อม TOEIC จัดขึ้นในวันที่ 7 ธันวาคม พ.ศ. 2559 4. โครงการอบรมเชิงปฏิบัติการการสอนภาษาไทยโดยใช้วรรณกรรมฯ จัดขึ้นระหว่างวันที่ 11-12 มีนาคม พ.ศ. 2560 5. โครงการอบรมนักศึกษาหลังฝึกประสบการณ์วิชาชีพครู จัดขึ้นในวันที่ 24 มีนาคม พ.ศ. 2560 	

มี	ข้อ	เกณฑ์มาตรฐาน	ผลการดำเนินงาน	หลักฐาน
			<p>6. โครงการอบรมเชิงปฏิบัติการ ในหัวข้อ “การเป็นครู และการใช้ชีวิตภายหลังจบการศึกษา ระดับมหาวิทยาลัย” จัดขึ้นในวันที่ 12 มกราคม พ.ศ. 2560</p> <p>7. โครงการติวสอบครูผู้ช่วย จัดขึ้นระหว่าง วันที่ 28 - 29 มีนาคม พ.ศ. 2560</p> <p>8. กิจกรรมปัจฉิมนิเทศและขอขมาลาครู จัดขึ้นในวันที่ 11 มีนาคม 2560</p> <p>9. กิจกรรมสวดมนต์ทำวัตรเย็นและถวาย กระทง จัดขึ้นในวันที่ 14 พฤศจิกายน 2559</p> <p>10. โครงการนิทรรศการ “ย้อนรอยทุ่ง มหาราช” โดยโปรแกรมวิชาภาษาไทย จัดขึ้นในวันที่ 16 ธันวาคม 2559</p> <p>11. กิจกรรมเทศกาลวันตรุษจีน โดยโปรแกรม วิชาภาษาจีน จัดขึ้นในวันที่ 15 กุมภาพันธ์ 2560</p> <p>12. กิจกรรมสัมมนาวิชาการ เรื่อง ภาษาอังกฤษกวนใจทำอะไรให้ก้าวหน้า โดย โปรแกรมวิชาสังคมศึกษา จัดขึ้นในวันที่ 25 เมษายน 2560</p> <p>13. กิจกรรมสัมมนาวิชาการ เรื่อง หลากวิถี สร้างใจใฝ่เรียนรู้สำหรับผู้เรียนในศตวรรษที่ 21 โดยโปรแกรมวิชาภาษาไทย ร่วมกับสาขาวิชา หลักสูตรและการสอน มหาวิทยาลัยนเรศวร จัดขึ้นในวันที่ 1 พฤษภาคม 2560</p> <p>14. กิจกรรม “อบรมเชิงปฏิบัติการพัฒนาสื่อ สารสนเทศมัลติมีเดีย” นักศึกษาชั้นปีที่ 1 การ ประถมศึกษา โดยโปรแกรมวิชาการประถมศึกษา จัดขึ้นในวันที่ 7 มกราคม 2560</p> <p><u>ตัวชี้วัดที่ 3</u> จำนวนกิจกรรม/โครงการที่พัฒนา ทักษะด้านการจัดการเรียนรู้ในศตวรรษที่ 21</p> <p><u>เป้าหมาย</u> มีการจัดกิจกรรม/โครงการจำนวน 2 กิจกรรม/โครงการขึ้นไป</p> <p><u>ผลการดำเนินงาน</u> มีการจัดกิจกรรม/โครงการ จำนวน 3 กิจกรรม/โครงการ ซึ่งบรรลุตาม เป้าหมาย ประกอบด้วยกิจกรรม/โครงการ ดังต่อไปนี้</p> <p>1. โครงการอบรมเชิงปฏิบัติการ ในหัวข้อ “การเป็นครู และการใช้ชีวิตภายหลังจบการศึกษา ระดับมหาวิทยาลัย” จัดขึ้นในวันที่ 12 มกราคม พ.ศ. 2560</p>	

มี	ข้อ	เกณฑ์มาตรฐาน	ผลการดำเนินงาน	หลักฐาน
			<p>2. กิจกรรมสัมมนาวิชาการ เรื่อง หลากวิธีสร้างใจใฝ่เรียนรู้สำหรับผู้เรียนในศตวรรษที่ 21 จัดขึ้นในวันที่ 1 พฤษภาคม 2560</p> <p>3. กิจกรรม “อบรมเชิงปฏิบัติการพัฒนาสื่อสารสนเทศมัลติมีเดีย” นักศึกษาชั้นปีที่ 1 จัดขึ้นในวันที่ 7 มกราคม 2560</p> <p>จากผลการดำเนินงานทุกตัวชี้วัดฯ พบว่า ผลการดำเนินงานที่ปรากฏ บรรลุตามเป้าประสงค์ของแผนฯ คือ บัณฑิตมีศักยภาพทางวิชาการและวิชาชีพให้เป็นที่ยอมรับในระดับชาติและมีความสามารถในการใช้ภาษาต่างประเทศ</p>	
☑	6	นำผลการประเมินไปปรับปรุงแผนหรือปรับปรุงการจัดกิจกรรมเพื่อพัฒนานักศึกษา	<p>คณะครุศาสตร์ พิจารณาทบทวนแผนการจัดกิจกรรมนักศึกษา ให้เป็นไปตามวัตถุประสงค์ของแผน จากการประชุมฝ่ายกิจการนักศึกษา เพื่อนำผลการประเมินและข้อเสนอแนะที่ได้ไปปรับปรุงกิจกรรมเพื่อพัฒนานักศึกษาในแผนปฏิบัติงานประจำปีงบประมาณ 2561 จากการประชุมฯ พบว่า</p> <p>วัตถุประสงค์ที่ 1 เพื่อส่งเสริมนักศึกษาให้ได้รับรางวัลจากการแข่งขันทักษะความเป็นเลิศระดับชาติหรือนานาชาติ</p> <ul style="list-style-type: none"> - แผนปฏิบัติราชการ ประจำปีงบประมาณ 2560 ผลการดำเนินงานบรรลุตามเป้าหมายและวัตถุประสงค์ของแผน - คณะกรรมการให้ข้อเสนอแนะเพื่อปรับปรุงแผนปฏิบัติราชการ ประจำปีงบประมาณ 2561 คือ เพิ่มกิจกรรมเข้าร่วมการนำเสนองานวิจัยระดับชาติและนานาชาติ <p>วัตถุประสงค์ที่ 2 เพื่อจัดกิจกรรมที่สอดคล้องกับคุณลักษณะบัณฑิตตามกรอบมาตรฐานคุณวุฒิระดับอุดมศึกษา (TQF)</p> <ul style="list-style-type: none"> - แผนปฏิบัติราชการ ประจำปีงบประมาณ 2560 ผลการดำเนินงานบรรลุตามเป้าหมายและวัตถุประสงค์ของแผน - คณะกรรมการให้ข้อเสนอแนะเพื่อปรับปรุงแผนปฏิบัติราชการ ประจำปีงบประมาณ 2561 ดังนี้ เพิ่มกิจกรรมที่พัฒนาคุณลักษณะบัณฑิตตามกรอบมาตรฐานคุณวุฒิทั้ง 6 ด้าน คือ กิจกรรมสานสัมพันธ์น้องพี่คณะครุศาสตร์และกิจกรรมอบรมเชิงปฏิบัติการ “พัฒนาทักษะการใช้ภาษาอังกฤษสำหรับครู” รวมไปถึงขอสนับสนุน 	<p>คศ.1.6-6-1</p> <p>รายงานการประชุมฝ่ายกิจการนักศึกษาและศิลปวัฒนธรรม</p>

มี	ข้อ	เกณฑ์มาตรฐาน	ผลการดำเนินงาน	หลักฐาน
			งบประมาณเพิ่มเติม ในส่วนของการพัฒนาทักษะด้านการแข่งขันให้แก่นักศึกษา วัตถุประสงค์ที่ 3 เพื่อจัดกิจกรรมที่พัฒนาทักษะด้านการจัดการเรียนรู้ในศตวรรษที่ 21 - แผนปฏิบัติราชการ ประจำปีงบประมาณ 2560 ผลการดำเนินงานบรรลุตามเป้าหมายและวัตถุประสงค์ของแผน - คณะกรรมการให้ข้อเสนอแนะเพื่อปรับปรุงแผนปฏิบัติราชการ ประจำปีงบประมาณ 2561 คือ จัดกิจกรรมที่พัฒนาทักษะที่จำเป็นในศตวรรษที่ 21 ให้ครอบคลุมทุกกลุ่มสาขาวิชา	

การประเมินตนเองปี				
เป้าหมาย	ผลการดำเนินงาน	คะแนนการประเมินตนเอง	บรรลุเป้าหมาย (/ , X)	เป้าหมายปีถัดไป
6 ข้อ	6 ข้อ	5 คะแนน	/	6 ข้อ
ผลการประเมินโดยคณะกรรมการ				
เป้าหมาย	ผลการดำเนินงาน	คะแนนการประเมินจากคณะกรรมการ	บรรลุเป้าหมาย (/ , X)	
6 ข้อ	6 ข้อ	5 คะแนน	/	
ผู้กำกับดูแล : ผศ.ธงชัย ช่อพฤกษา เกณฑ์มาตรฐาน		ผู้จัดเก็บรวบรวมข้อมูล/ รายงานผลการดำเนินงาน	: อาจารย์ไตรรงค์ เปลี่ยนแสง ผศ.ชลลลิตา แต่งนารา อาจารย์อรทัย บุญเที่ยง ผศ.ปารีชาติ เตชะ อาจารย์จिरพงศ์ พวงมาลัย นายพรหมธร พูลสุข	
โทรศัพท์ : 081-7832636		โทรศัพท์ :		
E-mail :		E-mail :		

จุดแข็ง/แนวทางเสริมจุดแข็ง

- มีกิจกรรมพัฒนานักศึกษาที่หลากหลายโดยบูรณาการความร่วมมือกับชุมชนท้องถิ่น

องค์ประกอบที่ 2 การวิจัย
 ตัวบ่งชี้ที่ 2.1 ระบบและกลไกการบริหารและพัฒนางานวิจัยหรืองานสร้างสรรค์
 ชนิดของตัวบ่งชี้ กระบวนการ

เกณฑ์การประเมิน

คะแนน 1	คะแนน 2	คะแนน 3	คะแนน 4	คะแนน 5
มีการดำเนินการ 1 ข้อ	มีการดำเนินการ 2 ข้อ	มีการดำเนินการ 3 - 4 ข้อ	มีการดำเนินการ 5 ข้อ	มีการดำเนินการ 6 ข้อ

ผลการประเมินตนเอง

มี	ข้อ	เกณฑ์มาตรฐาน	ผลการดำเนินงาน	หลักฐาน
<input checked="" type="checkbox"/>	1	มีระบบสารสนเทศเพื่อการบริหารงานวิจัยที่สามารถนำไปใช้ประโยชน์ในการบริหารงานวิจัยหรืองานสร้างสรรค์	<p>คณะฯ มีระบบสารสนเทศเพื่อการบริหารงานวิจัย ดังนี้</p> <ol style="list-style-type: none"> ระบบสารสนเทศเพื่อการบริหารและการตัดสินใจ (MIS) ด้านงานวิจัย ของมหาวิทยาลัย ซึ่งมีข้อมูลโครงการวิจัยที่ได้รับทุนทั้งโครงการวิจัยแบบกลุ่มและแบบเดี่ยว คณะฯ รวบรวมข้อมูลด้านงานวิจัยของอาจารย์และนักวิจัย นำเข้าระบบสารสนเทศเพื่อการบริหารและการตัดสินใจ (MIS) ด้านงานวิจัย คณะฯ ใช้ข้อมูลระบบสารสนเทศเพื่อการบริหารและการตัดสินใจ (MIS) ด้านงานวิจัย เพื่อใช้ในการวางแผน ติดตาม ส่งเสริม สนับสนุนและพัฒนางานวิจัย 	<p>คศ.2.1-1-1 ระบบสารสนเทศเพื่อการบริหารและการตัดสินใจ (MIS) ด้านงานวิจัย</p> <p>คศ.2.1-1-2 ข้อมูลด้านงานวิจัยของอาจารย์และนักวิจัยของคณะฯ</p> <p>คศ.2.1-1-3 รายงานการประชุม</p>
<input checked="" type="checkbox"/>	2	สนับสนุนพันธกิจด้านการวิจัยหรืองานสร้างสรรค์ในประเด็นต่อไปนี้ - ห้องปฏิบัติการหรือห้องปฏิบัติงานสร้างสรรค์ หรือหน่วยวิจัย หรือศูนย์เครื่องมือ หรือศูนย์ให้คำปรึกษาและสนับสนุนการวิจัยหรืองานสร้างสรรค์ - ห้องสมุดหรือแหล่งค้นคว้าข้อมูลสนับสนุนการวิจัยหรืองานสร้างสรรค์ - สิ่งอำนวยความสะดวกหรือการรักษาความปลอดภัยในการวิจัยหรือการผลิตงานสร้างสรรค์ เช่น ระบบเทคโนโลยีสารสนเทศ ระบบรักษาความปลอดภัยในห้องปฏิบัติการ	<p>คณะฯ มีการสนับสนุนต่อพันธกิจด้านวิจัยหรืองานสร้างสรรค์ ดังนี้</p> <ol style="list-style-type: none"> คลินิกวิจัย สำหรับให้คำปรึกษาคำปรึกษาและสนับสนุนการวิจัยหรืองานสร้างสรรค์ ห้องสมุด เพื่อค้นคว้าข้อมูลสนับสนุนการวิจัยหรืองานสร้างสรรค์ ซึ่งมีสิ่งอำนวยความสะดวกโดยจัดไว้ให้บริการ ได้แก่ วารสารการวิจัยงานวิจัย และคอมพิวเตอร์เพื่อใช้ในการสืบค้นข้อมูล ระบบสารสนเทศเพื่อการบริหารและการตัดสินใจ (MIS) เพื่อเป็นฐานข้อมูลด้านการวิจัยโดยมีการรักษาความปลอดภัยของข้อมูลโดยจัดทำรหัสผ่าน ก่อนเข้าใช้ฐานข้อมูล คณะฯ ร่วมกับมหาวิทยาลัยดำเนินการจัดงานประชุมวิชาการระดับชาติ ครั้งที่ 3 โดยจัดขึ้นในวันที่ 22 ธันวาคม 2559 ณ มหาวิทยาลัยราชภัฏกำแพงเพชร 	<p>คศ.2.1-2-1 ภาพถ่ายห้องคลินิกวิจัย</p> <p>คศ.2.1-2-2 ภาพถ่ายห้องสมุด และวารสารวิจัยหรืองานวิจัย</p> <p>คศ.2.1-2-3 ระบบสารสนเทศเพื่อการบริหารและการตัดสินใจ (MIS)</p> <p>คศ.2.1-2-4 รายชื่อคณะกรรมการสนับสนุนการดำเนินงานการประชุมวิชาการระดับชาติ ครั้งที่ 3</p>

มี	ข้อ	เกณฑ์มาตรฐาน	ผลการดำเนินงาน	หลักฐาน
		- กิจกรรมวิชาการที่ส่งเสริมงานวิจัยหรืองานสร้างสรรค์ เช่น การจัดประชุมวิชาการ การจัดแสดงงานสร้างสรรค์ การจัดให้มีศาสตราจารย์อาคันตูกะหรือศาสตราจารย์รับเชิญ (visiting professor)		
<input checked="" type="checkbox"/>	3	จัดสรรงบประมาณ เพื่อเป็นทุนวิจัยหรืองานสร้างสรรค์	คณะฯ จัดสรรงบประมาณอุดหนุนการวิจัยหรืองานสร้างสรรค์ของบุคลากร ร่วมกับมหาวิทยาลัย รวมทุนวิจัยทั้งสิ้น 1,663,080 บาท	คศ.2.1-3-1 สรุปทุนอุดหนุนการวิจัย คณะฯ และ มหาวิทยาลัย ประจำปี พ.ศ. 2559
<input checked="" type="checkbox"/>	4	จัดสรรงบประมาณเพื่อสนับสนุนการเผยแพร่ผลงานวิจัยหรืองานสร้างสรรค์ในการประชุมวิชาการหรือการตีพิมพ์ในวารสารระดับชาติหรือนานาชาติ	คณะฯ โดยฝ่ายวิจัยจัดทำโครงการบริหารจัดการงานวิจัย กิจกรรม สนับสนุนการเผยแพร่ผลงานวิจัยในการประชุมวิชาการหรือการตีพิมพ์ในวารสาร ซึ่งมีนโยบายจัดให้รางวัลตอบแทนคณาจารย์ที่มีผลการตีพิมพ์หรือเผยแพร่ผลงานวิจัยและงานสร้างสรรค์ ดังนี้ ระดับชาติ 3,000 บาท ระดับภูมิภาคอาเซียน 5,000 บาท และ ระดับนานาชาติ 10,000 บาท	คศ.2.1-4-1 โครงการบริหารจัดการงานฝ่ายวิจัย กิจกรรม “สนับสนุนการเผยแพร่ผลงานวิจัยในการประชุมวิชาการหรือการตีพิมพ์ในวารสาร”
<input checked="" type="checkbox"/>	5	มีการพัฒนาสมรรถนะอาจารย์และนักวิจัย มีการสร้างขวัญและกำลังใจ ตลอดจนยกย่องอาจารย์และนักวิจัยที่มีผลงานวิจัยหรืองานสร้างสรรค์ดีเด่น	คณะฯ โดยฝ่ายวิจัย จัดทำโครงการบริหารจัดการงานวิจัย กิจกรรม ดังนี้ - การเขียนบทความวิจัยหรือบทความวิชาการสู่การตีพิมพ์ จัดอบรมเชิงปฏิบัติการเกี่ยวกับการออกแบบการวิจัยด้านการศึกษา การตรวจสอบคุณภาพเครื่องมือวิจัย การวิเคราะห์ข้อมูล การเขียนรายงานการวิจัย และการเขียนบทความวิชาการ ระหว่างวันที่ 13-20 กรกฎาคม 2559 ณ ห้องประชุมหยกมณี คณะครุศาสตร์ - ครูดีมีผลงานวิจัย มีวัตถุประสงค์เพื่อส่งเสริมยกย่อง และเชิดชูเกียรติคณาจารย์ที่มีผลงานวิจัย โดยประชุมเพื่อคัดเลือกผลงานวิจัย ในวันที่ 19 พฤษภาคม 2560 และโดยมีการมอบเกียรติบัตรและรางวัลสำหรับเป็นขวัญและกำลังใจ	คศ.2.1-5-1 รายงานกิจกรรม การเขียนบทความวิจัยหรือบทความวิชาการสู่การตีพิมพ์ คศ.2.1-5-2 รายงานการคัดเลือกผลงานวิจัย
<input checked="" type="checkbox"/>	6	มีระบบและกลไกเพื่อช่วยในการคุ้มครองสิทธิของงานวิจัยหรือสร้างสรรค์ที่นำไปใช้ประโยชน์และดำเนินการตามระบบที่กำหนด	คณะฯ มีระบบและกลไกร่วมกับมหาวิทยาลัย โดยสถาบันวิจัยและพัฒนาจัดทำระบบกลไกเพื่อคุ้มครองสิทธิ ของงานวิจัยหรืองานสร้างสรรค์ ดังนี้ 1. การแต่งตั้งคณะกรรมการบริหารจัดการงานวิจัย โดยมีหน้าที่รวบรวมงานวิจัยหรืองานสร้างสรรค์เพื่อคุ้มครองสิทธิ	คศ.2.1-6-1 คำสั่งแต่งตั้งคณะกรรมการบริหารจัดการงานวิจัย คศ.2.1-6-2 ประกาศ เรื่อง ระบบและกลไกเพื่อช่วยในการ

มี	ข้อ	เกณฑ์มาตรฐาน	ผลการดำเนินงาน	หลักฐาน
			<p>2. มีขั้นตอนในการดำเนินงานด้านการคุ้มครองสิทธิของงานวิจัยและงานสร้างสรรค์</p> <p>3. คณะครุศาสตร์ได้รับรองการแจ้งข้อมูลลิขสิทธิ์ จำนวน 3 ผลงาน ได้แก่</p> <ul style="list-style-type: none"> - พันธุ์ข้าวและอายุการเก็บเกี่ยวที่เหมาะสมในการผลิตข้าวกล้องงอก เพื่อการบริโภค : กลุ่มส่งเสริมและผลิตพันธุ์ข้าวดีประทุมธานี 1 ไทรงาม จ.กำแพงเพชร - การพัฒนาแผนกลยุทธ์การพัฒนาคุณภาพการศึกษาสถานศึกษาขั้นพื้นฐาน สังกัดสำนักงานเขตพื้นที่การศึกษาประถมศึกษากำแพงเพชร - รูปแบบกิจกรรมการพัฒนาคุณลักษณะครูปฐมวัยที่ดีของครูศูนย์พัฒนาเด็กเล็ก สังกัดองค์กรปกครองส่วนท้องถิ่น 	<p>คุ้มครองสิทธิของงานวิจัยและงานสร้างสรรค์</p> <p>คศ.2.1-6-3 หนังสือรับรองการแจ้งข้อมูลผลงาน พันธุ์ข้าวและอายุการเก็บเกี่ยวที่เหมาะสมในการผลิตข้าวกล้องงอก เพื่อการบริโภค : กลุ่มส่งเสริมและผลิตพันธุ์ข้าวดีประทุมธานี 1 ไทรงาม จ.กำแพงเพชร</p> <p>คศ.2.1-6-4 หนังสือรับรองการแจ้งข้อมูลผลงาน การพัฒนาแผนกลยุทธ์การพัฒนาคุณภาพการศึกษาสถานศึกษาขั้นพื้นฐาน สังกัดสำนักงานเขตพื้นที่การศึกษาประถมศึกษากำแพงเพชร</p> <p>คศ.2.1-6-5 หนังสือรับรองการแจ้งข้อมูลผลงาน รูปแบบกิจกรรมการพัฒนาคุณลักษณะครูปฐมวัยที่ดีของครูศูนย์พัฒนาเด็กเล็ก สังกัดองค์กรปกครองส่วนท้องถิ่น</p>

การประเมินตนเองปีนี้				
เป้าหมาย	ผลการดำเนินงาน	คะแนนการประเมินตนเอง	บรรลุเป้าหมาย (/ , X)	เป้าหมายปีถัดไป
6 ข้อ	6 ข้อ	5 คะแนน	/	6 ข้อ
ผลการประเมินโดยคณะกรรมการ				
เป้าหมาย	ผลการดำเนินงาน	คะแนนการประเมินจากคณะกรรมการ	บรรลุเป้าหมาย (/ , X)	
6 ข้อ	6 ข้อ	5 คะแนน	/	
ผู้กำกับดูแล : รศ.ดร.ยุภาตี ปณระราช เกณฑ์มาตรฐาน		ผู้จัดเก็บรวบรวม ข้อมูล/ รายงานผลการ ดำเนินงาน	อาจารย์อุไรวรรณ ปานทโชติ รศ.ดร.สุณี บุญพิทักษ์ อาจารย์รัตติกาล โสภักค์ศรีกุล ผศ.อนุสิษฐ์ พันธุ์กล้า ดร.จารุพันธ์ ขวัญแน่น นายอานนท์ ปลื้มเนตร	
โทรศัพท์ : 081-1413667		โทรศัพท์ : 055-706555 ต่อ 2000		
E-mail : yupadee.kpru@gmail.com		E-mail : anon_phemnet@hotmail.com		

จุดแข็ง

- คณะฯ มีการสนับสนุนทั้งเวลา งบประมาณ และคลินิกวิจัย เพื่อสนับสนุนคณาจารย์ในการพัฒนางานวิจัยหรือนวัตกรรม

แนวทางเสริมจุดแข็ง

- ควรสนับสนุนด้านเวลาในการวิจัยและจัดกิจกรรมเพื่อให้เกิดการแลกเปลี่ยนเรียนรู้อย่างต่อเนื่อง

จุดที่ควรพัฒนา

- การสร้างนวัตกรรมการเรียนการสอนด้วยกระบวนการวิจัยที่ส่งเสริมคุณลักษณะที่สำคัญของบัณฑิตครูศาสตร์ โดยมีการวัดผลอย่างเป็นรูปธรรม และเป็นอัตลักษณ์ของคณะครูศาสตร์

ข้อเสนอแนะในการปรับปรุง

- การจัดประชุมเชิงปฏิบัติการเพื่อสร้างกระบวนการพัฒนาคุณลักษณะที่พึงประสงค์ของบัณฑิตครูศาสตร์ สร้างเครื่องมือวัดและประเมินผล แล้วนำมาบูรณาการในการจัดการเรียนการสอนทุกสาขาวิชา

ตัวบ่งชี้ที่ 2.2	เงินสนับสนุนงานวิจัยและงานสร้างสรรค์
ชนิดของตัวบ่งชี้	ปัจจัยนำเข้า
เกณฑ์การประเมิน	โดยการแปลงจำนวนเงินต่อจำนวนอาจารย์ประจำและนักวิจัยประจำเป็นคะแนนระหว่าง 0 - 5

ผลการประเมินตนเอง

คณะครุศาสตร์ มหาวิทยาลัยราชภัฏกำแพงเพชร ได้รับทุนอุดหนุนงานวิจัย จำนวน 1,663,080 บาท จากงบประมาณแผ่นดินของมหาวิทยาลัยและงบประมาณบำรุงการศึกษา

โดยคำนวณตามสูตร ได้ดังนี้

1. คำนวณจำนวนเงินสนับสนุนงานวิจัยหรืองานสร้างสรรค์จากภายในและภายนอกสถาบันต่อจำนวนอาจารย์ประจำและนักวิจัย

$$\begin{aligned} \text{จำนวนเงินสนับสนุนงานวิจัยหรืองานสร้างสรรค์} &= \frac{\text{จำนวนเงินสนับสนุนงานวิจัยจากภายในและภายนอก}}{\text{จำนวนอาจารย์ประจำและนักวิจัย}} \\ &= \frac{1,663,080}{76.50} \\ &= 21,739.61 \text{ บาท} \end{aligned}$$

2. แปลงจำนวนเงินที่คำนวณได้ในข้อ 1 เทียบกับคะแนนเต็ม 5

$$\begin{aligned} \text{คะแนนที่ได้} &= \frac{\text{จำนวนเงินสนับสนุนงานวิจัยจากภายในและภายนอก}}{\text{จำนวนเงินสนับสนุนงานวิจัยที่กำหนดให้เป็นคะแนนเต็ม 5}} \times 5 \\ \text{สาขาวิชามนุษยศาสตร์และสังคมศาสตร์} &= \frac{21,739.61}{25,000} \times 5 \\ &= 4.35 \text{ คะแนน} \end{aligned}$$

หลักฐาน

คศ.2.2-0-1 สรุปรูปทุนอุดหนุนการวิจัยคณะครุศาสตร์

การประเมินตนเองปีนี้				
เป้าหมาย	ผลการดำเนินงาน	คะแนนการประเมินตนเอง	บรรลุเป้าหมาย (/ , X)	เป้าหมายปีถัดไป
กลุ่มสาขาวิชา มนุษยศาสตร์และ สังคมศาสตร์ 25,000 บาท/คน	21,739.61 บาท	4.35 คะแนน	X	กลุ่มสาขาวิชา มนุษยศาสตร์และ สังคมศาสตร์ 25,000 บาท/คน
ผลการประเมินโดยคณะกรรมการ				
เป้าหมาย	ผลการดำเนินงาน	คะแนนการประเมินจากคณะกรรมการ	บรรลุเป้าหมาย (/ , X)	
กลุ่มสาขาวิชา มนุษยศาสตร์ และสังคมศาสตร์ 25,000 บาท/คน	21,739.61 บาท	4.35 คะแนน		กลุ่มสาขาวิชา มนุษยศาสตร์และ สังคมศาสตร์ 25,000 บาท/คน
ผู้กำกับดูแล : รศ.ดร.ยุภาติ ปณะราช เกณฑ์มาตรฐาน		ผู้จัดเก็บรวบรวมข้อมูล/ รายงานผลการ ดำเนินงาน : อาจารย์ศุภรดา สุขประเสริฐ อาจารย์เทพกาญจนา เทพแก้ว นายอานนท์ ปลื้มเนตร		
โทรศัพท์ : 081-1413667		โทรศัพท์ : 055-706555 ต่อ 2000		
E-mail : yupadee.kpru@gmail.com		E-mail : anon_phemnet@hotmail.com		

จุดที่ควรพัฒนา

- การได้รับทุนสนับสนุนการทำวิจัยจากหน่วยงานภายนอก

ข้อเสนอแนะในการปรับปรุง

- สนับสนุนให้มีการทำวิจัยเชิงบูรณาการ โดยมีอาจารย์ที่มีประสบการณ์ในการทำวิจัยเป็นหัวหน้าหรือเป็นที่ปรึกษา เพื่อสนับสนุนและให้กำลังใจ

ตัวบ่งชี้ที่ 2.3	ผลงานทางวิชาการของอาจารย์ประจำและนักวิจัย
ชนิดของตัวบ่งชี้	ผลลัพธ์
เกณฑ์การประเมิน	โดยการแปลงค่าร้อยละของผลรวมถ่วงน้ำหนักของผลงานทางวิชาการของอาจารย์ประจำและนักวิจัยเป็นคะแนนระหว่าง 0 - 5

ผลการประเมินตนเอง

โดยคำนวณตามสูตร ได้ดังนี้

1. คำนวณค่าร้อยละของผลรวมถ่วงน้ำหนักของผลงานทางวิชาการของอาจารย์ประจำและนักวิจัยตามสูตร

$$= \frac{\text{ผลรวมถ่วงน้ำหนักของผลงานทางวิชาการของอาจารย์ประจำและนักวิจัย}}{\text{จำนวนอาจารย์ประจำและนักวิจัยทั้งหมด}} \times 100$$

$$= \frac{23}{78.5} \times 100$$

$$\text{ผลรวมถ่วงน้ำหนักของผลงานทางวิชาการ} = 29.29$$

2. แปลงจำนวนเงินที่คำนวณได้ในข้อ 1 เทียบกับคะแนนเต็ม 5

$$\frac{\text{ร้อยละของผลรวมถ่วงน้ำหนักของผลงานทางวิชาการของอาจารย์ประจำและนักวิจัย}}{\text{ร้อยละของผลรวมถ่วงน้ำหนักของผลงานทางวิชาการของอาจารย์ประจำและนักวิจัยที่กำหนดให้เป็นคะแนนเต็ม 5}} \times 5$$

$$\text{สาขาวิชามนุษยศาสตร์และสังคมศาสตร์} = \frac{29.29}{20} \times 5$$

$$= 7.32$$

$$= 5 \text{ คะแนน}$$

หลักฐาน

คศ.2.3-0-1 สรุปลงานทางวิชาการของอาจารย์ประจำและนักวิจัย

บทที่ 3

ส่วนสรุป

ตัวบ่งชี้คุณภาพ	เป้าหมาย	ผลการดำเนินงานของหน่วยงาน			คะแนนประเมิน (เกณฑ์สกอ.)	บรรลุเป้าหมาย (/ = บรรลุ , x = ไม่บรรลุ)	หมายเหตุ
		ตัวตั้ง	ตัวหาร	ผลลัพธ์ (%หรือสัดส่วน)			
องค์ประกอบที่ 1 การผลิตบัณฑิต							
ตัวบ่งชี้ที่ 1.1 ผลการบริหารจัดการหลักสูตร โดยรวม	ค่าเฉลี่ย 3.01	45.48	14	3.25	3.25	/	
ตัวบ่งชี้ที่ 1.2 อาจารย์ประจำคณะที่มีคุณวุฒิ ปริญญาเอก	ร้อยละ 20	$21 \times 100 / 78.5$ = 26.75 $26.75 \times 5 / 40$ = 3.34		ค่าร้อยละของอาจารย์ประจำ คณะที่มีคุณวุฒิปริญญาเอก = 26.75 ดังนั้นคะแนนที่ได้ เท่ากับ = 3.34	3.34	/	
ตัวบ่งชี้ที่ 1.3 จำนวนอาจารย์ประจำคณะที่ ดำรงตำแหน่งทางวิชาการ	ร้อยละ 20	$23 \times 100 / 78.5$ = 29.30 $29.30 \times 5 / 60$ = 2.44		ค่าร้อยละของอาจารย์ประจำ ที่คณะดำรงตำแหน่งทาง วิชาการ = 29.30 ดังนั้นคะแนนที่ได้เท่ากับ = 2.44	2.44	/	
ตัวบ่งชี้ที่ 1.4 จำนวนนักศึกษาเต็มเวลา เทียบเท่าต่อจำนวนอาจารย์ ประจำ	5 คะแนน	2,324.09	76.5	1.27	4.68	X	

ตัวบ่งชี้คุณภาพ	เป้าหมาย	ผลการดำเนินงานของหน่วยงาน			คะแนนประเมิน (เกณฑ์สกอ.)	บรรลุเป้าหมาย (/ = บรรลุ , x = ไม่บรรลุ)	หมายเหตุ
		ตัวตั้ง	ตัวหาร	ผลลัพธ์ (%หรือสัดส่วน)			
ตัวบ่งชี้ที่ 1.5 การบริการนักศึกษาในระดับ ปริญญาตรี	6 ข้อ	-	-	6 ข้อ	5.00	/	
ตัวบ่งชี้ที่ 1.6 กิจกรรมนักศึกษาในระดับ ปริญญาตรี	6 ข้อ	-	-	6 ข้อ	5.00	/	
คะแนนเฉลี่ย / ระดับคุณภาพรายองค์ประกอบ				3.95	ดี		
องค์ประกอบที่ 2 การวิจัย							
ตัวบ่งชี้ที่ 2.1 ระบบและกลไกการบริหาร และพัฒนางานวิจัยหรืองาน สร้างสรรค์	6 ข้อ	-	-	6 ข้อ	5.00	/	
ตัวบ่งชี้ที่ 2.2 เงินสนับสนุนงานวิจัยและงาน สร้างสรรค์	สาขาวิชา มนุษยศาสตร์และ สังคม ศาสตร์ 25,000 บาท/คน	$1,663,080/76.5$ $= 21,736.61$		$21,739.61*5/ 25,000$ $= 4.35$	4.35	X	
ตัวบ่งชี้ 2.3 ผลงานวิชาการของอาจารย์ ประจำและนักวิจัย	ร้อยละ 10	$23*100/78.5$ $= 29.30$		$29.30*5/20$ $= 7.32$	5.00	/	
คะแนนเฉลี่ย / ระดับคุณภาพรายองค์ประกอบ				4.78	ดีมาก		
องค์ประกอบที่ 3 การบริการวิชาการ							
ตัวบ่งชี้ 3.1 การบริการ วิชาการแก่สังคม	6 ข้อ	-	-	6 ข้อ	5.00	/	

ตัวบ่งชี้คุณภาพ	เป้าหมาย	ผลการดำเนินงานของหน่วยงาน			คะแนนประเมิน (เกณฑ์สกอ.)	บรรลุเป้าหมาย (/ = บรรลุ , x = ไม่บรรลุ)	หมายเหตุ
		ตัวตั้ง	ตัวหาร	ผลลัพธ์ (%หรือสัดส่วน)			
คะแนนเฉลี่ย / ระดับคุณภาพรายองค์ประกอบ			5.00		ดีมาก		
องค์ประกอบที่ 4 การทำนุบำรุงศิลปะและวัฒนธรรม							
ตัวบ่งชี้ที่ 4.1 ระบบและกลไกการทำนุบำรุง ศิลปะและวัฒนธรรม	6 ข้อ	-	-	6 ข้อ	5.00	/	
คะแนนเฉลี่ย / ระดับคุณภาพรายองค์ประกอบ			5.00		ดีมาก		
องค์ประกอบที่ 5 การบริหารจัดการ							
ตัวบ่งชี้ที่ 5.1 การบริหารของคณะเพื่อการ กำกับติดตามผลลัพธ์ตามพันธ กิจกลุ่มสถาบัน และเอกลักษณ์ ของคณะ	7 ข้อ	-	-	6 ข้อ	4.00	X	
ตัวบ่งชี้ที่ 5.2 ระบบกำกับประกัน คุณภาพหลักสูตร	6 ข้อ	-	-	5 ข้อ	4.00	X	
คะแนนเฉลี่ย / ระดับคุณภาพรายองค์ประกอบ			4.50		ดี		
รวมคะแนนเฉลี่ยทุกตัวบ่งชี้			4.31		ดี		



“บัณฑิตมีจิตอาสา สร้างสรรค์ปัญญา พัฒนาท้องถิ่น”

“ผลิต พัฒนาครู และบุคลากรทางการศึกษา”

“อ่อนน้อม ซื่อสัตย์ เสียสละ อดทน
อุทิศตนให้กับงานรอบรู้วิชาการ
...เชี่ยวชาญวิชาชีพ”